

Vert & Bleu

j u n i o r

J'agis pour L'environnement



J'économise
l'eau
p.2/3

Je préserve
la qualité
de l'air
p.4/5

Je produis
moins de
déchets
p.6/7

J'économise l'eau

Dans nos pays riches et industrialisés, l'eau coule à nos robinets, potable, inépuisable, elle alimente carafes, arrosoirs et baignoires familiales... Pourtant, les ressources en eau douce ne sont pas inépuisables : face à une consommation qui grimpe et un gâchis monstrueux sur toute la planète, elle pourrait manquer demain. Par des gestes simples tu peux économiser l'eau, cette ressource si précieuse à la vie...



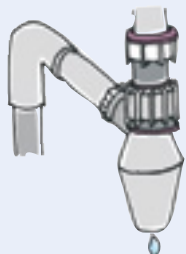
Un bain utilise 200 litres d'eau potable. Quand c'est possible autant prendre une douche, qui n'utilise que 60 litres.



Le goutte-à-goutte d'un robinet que l'on ne ferme pas assez bien ou dont le joint fuit peut entraîner une consommation de 45 000 litres d'eau par an en moyenne.



Une chasse d'eau qui coule que l'on ne ferme pas assez bien ou dont le joint fuit peut entraîner une consommation de 45 000 litres d'eau par an en moyenne. Une chasse d'eau classique consomme environ 10 litres d'eau, alors qu'une chasse d'eau à 2 vitesses n'en utilise que 3 à 6 litres.



Un joint mal serré ou une fissure sur un tuyau entraîne une perte de plusieurs centaines de litres d'eau par jour (5 litres / heure)



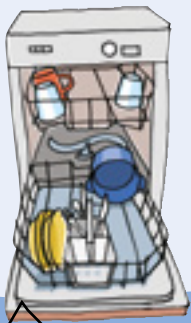
Un filet d'eau continu dans le jardin entraîne une perte de 60 litres d'eau par heure



Se laver les dents en laissant couler l'eau du robinet fait perdre 5 litres d'eau. Or 2 verres d'eau, soit moins d'un demi-litre, suffisent.



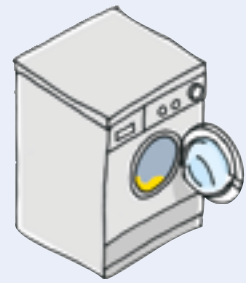
Une piscine autoportante utilise en moyenne 15 m³ d'eau ! Pour éviter de devoir rajouter de l'eau trop souvent, il est indispensable de disposer une toile au dessus de la piscine afin d'éviter les pertes par évaporation lorsqu'elle n'est pas utilisée. De plus, il ne faut pas remplir la piscine à rabord : il vaut mieux laisser 15 à 20 cm pour éviter les pertes par éclaboussures.



Un lavage de vaisselle à la machine utilise de 30 à 60 litres d'eau. Si on ne remplit la machine qu'à moitié, on gâche l'eau. D'autre part, un lavage au lave-vaisselle est 5 fois plus économique qu'une vaisselle faite à la main !



Le lavage d'une voiture au jet nécessite environ 200 litres d'eau. En prenant quelques seaux d'eau et une éponge, on en utilise 10 fois moins !



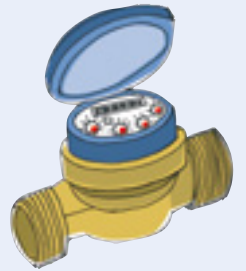
Un lavage de linge à la machine consomme 70 à 120 litres d'eau potable. Mieux vaut bien remplir sa machine.

Arroser le jardin et les pelouses pendant les grandes chaleurs gaspille l'eau : en effet, une grande quantité de l'eau versée s'évapore avant d'être absorbée par le sol. Mieux vaut arroser le soir et profiter des pluies. Et pourquoi ne pas récupérer les eaux pluviales de la toiture dans une cuve pour arroser le jardin...



Le compteur d'eau ton meilleur allié contre les fuites.

Grâce à ton compteur d'eau, tu peux facilement contrôler la consommation d'eau et réagir contre les fuites éventuelles. Le soir, relève les chiffres inscrits sur le compteur. Pendant la nuit, ne consomme pas d'eau (ni robinet, ni chasse d'eau...). Au matin, si tu constates que les chiffres des litres ont changé, c'est qu'il y a une fuite, il est temps d'appeler le plombier !



Le savais-tu ?

- ➔ En France, chaque habitant consomme en moyenne 150 litres d'eau par jour (210 litres en milieu urbain). Seulement 7% de notre consommation totale (soit environ 10 litres) sont réservés à la boisson et à la préparation des aliments.
- ➔ Ton corps est composé à 70 % d'eau, elle est surtout contenue dans ton sang.
- ➔ A 10 ans tu as bu 5 000 litres d'eau en moyenne depuis ta naissance.
- ➔ L'eau douce représente 2,5 % de toute l'eau présente sur la terre. L'eau des océans, salée, représente les 97,5 % restants.
- ➔ **L'eau qui s'épuise** : L'eau est une ressource renouvelable, toujours en même quantité sur la planète. Oui, mais d'ici 20 ans, nous serons 8 milliards à nous la partager ! Sans compter que nos modes de vie sont de plus en plus gourmands en eau : six fois plus pour notre consommation domestique en un siècle. La consommation industrielle est encore deux fois plus gourmande, mais c'est l'agriculture qui est la plus dévoreuse en eau puisqu'elle boit 73 % de la consommation mondiale. Sans compter les eaux usées et polluées déversées chaque jour et qui réduisent irrémédiablement les réserves disponibles.



Pour aller plus loin :

- ➔ www.sivom-mulhouse.fr
- ➔ www.cieau.com/junior
- ➔ www.eaurmc.fr/juniors
- ➔ www.environnement.gouv.fr

Je préserve la qualité de l'air

Tout comme l'eau, l'air est un des éléments essentiels à la vie. Chaque jour, 15 000 litres d'air passent par nos poumons. Il nous fournit l'oxygène nécessaire à notre survie, mais véhicule également des gaz et autres particules issus de l'activité humaine, nuisibles à notre santé. Cependant la pollution de l'air n'est pas une fatalité et toi aussi tu peux contribuer à préserver la qualité de l'air que tu respires... Parles-en aussi à tes parents !

La voiture s'utilise autrement
Parfois l'utilisation de la voiture est indispensable, il est donc utile de connaître les bons gestes pour préserver à la fois le véhicule de tes parents, leur budget et l'environnement.

J'économise l'énergie

Nous consommons une quantité phénoménale d'énergie, parfois gaspillée par manque d'attention ou mauvaise habitude.

Résultat : grosse facture à payer et pollution assurée.

En effet, brûler des combustibles fossiles tels l'essence et le charbon pour produire de l'énergie constitue l'une des principales sources de pollution atmosphérique. Chaque fois que nous chauffons nos maisons, utilisons nos appareils ménagers, exploitons nos usines et centrales électriques, nous dégageons des polluants dans l'atmosphère qui contribuent au réchauffement de la planète (ce sont les gaz à «effet de serre»).

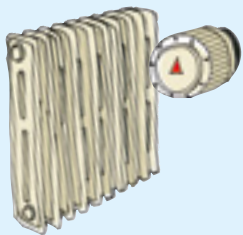
Donc, l'énergie qui pollue le moins est celle qu'on ne consomme pas ! Voici quelques conseils pour économiser l'énergie :



- ◀ **Privilégie l'éclairage naturel** et profite pleinement des rayons du soleil gratuits et inépuisables (déplace par exemple ton bureau près de la fenêtre)



- ◀ **Choisis la bonne ampoule :** les ampoules basse consommation (fluo-compactes) sont idéales, évite l'ampoule halogène qui consomme autant que 25 ampoules basse consommation. Quant aux ampoules classiques à filament (ampoules à incandescence), elles ont une efficacité et une longévité limitées. La durée de vie d'une ampoule fluo-compacte est 10 fois supérieure à celle d'une ampoule à incandescence.



- ◀ **Chauffe utile :** réduire le chauffage ou arrêter la climatisation lors d'une absence prolongée limite autant la pollution atmosphérique que le montant des factures (1° de plus équivaut à 7% de consommation d'énergie en plus !)



- ◀ **Ne laisse aucun appareil électronique en veille :** ces petites lumières rouges ou vertes sont les marques d'une consommation importante. La veille d'une télévision peut représenter jusqu'à 70 % de la consommation électrique totale de l'appareil. Les veilles consomment 150 à 500 kWh par ménage et par an, soit la consommation d'un réfrigérateur sur la même période !



- ◀ **Dégivre fréquemment le réfrigérateur :** 3 à 5 mm de glace augmente de 30 % sa consommation d'énergie





^
Conduire en douceur :
 cela permet
 d'économiser du
 carburant (arrêter
 le moteur même si
 l'attente est brève !



^
Réduire la vitesse :
 passer de 115 à
 100 km/h permet de
 diminuer les émissions
 d'oxyde de Carbone de
 30 % et celles d'oxydes
 d'azote de 25 %.



^
Un entretien régulier :
 pour une garantie
 de vie plus longue, des
 pannes moins fré-
 quentes, des dépenses
 en
 carburant amoindries
 et des rejets moins
 polluants.



^
**Une climatisation
 maîtrisée :** un véhicule
 climatisé entraîne une
 surconsommation de
 10 à 30 % et émet
 50 % d'oxydes d'azote
 en plus. Pour limiter ces
 effets, il vaut mieux se
 garer à l'ombre, choisir un
 véhicule de couleur claire,
 ne pas démarrer avec la
 climatisation en marche,
 maintenir un écart de
 température réduit (4 à 5
 degrés), faire sortir l'air
 chaud avant d'enclencher
 la climatisation.



J'aère chaque pièce

La qualité de l'air est parfois plus mauvaise à l'intérieur qu'à l'extérieur. L'air intérieur de la maison peut-être à l'origine d'affections respiratoires. La fumée de tabac est bien entendu dangereuse mais les matériaux de construction, les produits de bricolage, l'humidité... sont aussi à surveiller. Pense à aérer régulièrement chaque pièce au moins 15 minutes (en n'oubliant pas d'éteindre le chauffage s'il est en marche !)



Je me déplace autrement qu'en voiture

L'automobile est la première source de pollution atmosphérique, il existe d'autres moyens de transport à privilégier.

Transports en commun

Dans le bus ou le tram, tu peux lire, dormir, discuter. Un choix d'autant plus écologique qu'un bus plein équivaut à supprimer 40 voitures de la circulation !



Vélo, rollers, trottinette, marche à pied

Outre la satisfaction de n'avoir émis aucun gaz nuisible, tu dépenseras des calories et évitera les embouteillages.



Train

pour des longs trajets opte pour le train ; c'est plus reposant, plus rapide et c'est surtout 30 fois moins polluant qu'en voiture.



Pour aller plus loin :

- ➔ www.sivom-mulhouse.fr
- ➔ www.alme-mulhouse.fr
- ➔ www.atmo-alsace.net
- ➔ www.environnement.gouv.fr

Je produis moins de déchets

Papiers et prospectus

En 2002, nous avons consommé 10,9 millions de tonnes de papier et carton.

Tu ne l'as peut-être pas remarqué mais nos poubelles n'en finissent pas de s'arrondir. Et des déchets nous en produisons toujours plus (+ 1 % par an en moyenne nationale). Pourquoi cette évolution ? Parce que nous vivons autrement, parce que nous consommons plus et différemment (produits pré-emballés, portions individuelles...) parce que les produits que l'on nous propose sont majoritairement des articles à faible durée de vie ou jetables. Et nos poubelles grossissent ! Nous devons apprendre à consommer autrement, plus intelligemment, à nous comporter en véritable « éco-consommateur », pour jeter moins et mieux. Toi aussi tu peux réduire ta quantité de déchets, il suffit de quelques gestes simples et chaque petit geste, c'est quelques kilos de déchets en moins...



Sacs de caisse

Plus de 500 sacs de caisse sont distribués chaque seconde en France = 72 000 tonnes de déchets par an

- ◀ Comment peux-tu agir ?
- Remplacer les sacs de caisse par un panier, un sac à dos, un carton, une caisse pliable, un filet à provision, un panier à roulettes...

Sous l'impulsion du Ministère de l'environnement la plupart des grandes surfaces et commerces de notre région ont déjà supprimé les sacs de caisse au profit des sacs réutilisables.

Emballages

En France, plus de 100 milliards d'emballages sont utilisés chaque année par les consommateurs = 4,6 millions de tonnes de déchets générés.

- ◀ Comment peux-tu agir ?
- achète des produits vendus en vrac ou à la découpe (sans emballages)
 - privilégie les produits vendus en grand conditionnement et évite les unidoses (par exemple : 250 g de doses uniques de café = 10 fois plus d'emballage qu'un paquet de 250 g)
 - consomme des produits concentrés ou avec emballages consignés, réutilisables ou des recharges

Un bon emballage est parfois quand même nécessaire. Pense alors à son recyclage après l'avoir utilisé. Un livret sur la prévention des déchets est disponible gratuitement sur simple appel au n° vert du Conseil Général du Haut-Rhin :

▶ N° Vert 0 800 226 863

L'eau du robinet

- ◀ Il vaut mieux boire l'eau du robinet, quand celle-ci est de bonne qualité, plutôt que d'acheter de l'eau en bouteille. Non seulement l'eau du robinet est moins chère mais en plus tu ne produis pas de déchets avec les bouteilles. Sur Mulhouse et environs, l'eau du robinet est proche d'une eau de source, donc de très bonne qualité.



Pour aller plus loin :

- ➔ www.sivom-mulhouse.fr
- ➔ www.ademe.fr/alsace
- ➔ www.ecoemballages.fr
- ➔ www.environnement.gouv.fr
- ➔ www.reduisonsnosdechets.fr

Déchets encombrants : mobilier, jouets, vélo, etc..



^
Tu grandis et tu délaisses tes jouets ?
Ta bibliothèque croule sous les livres ?
Tes parents changent de salon ?
Que faire de tous ces objets ?
Les réutiliser, les donner, les revendre...ou les réparer, les rénover, les transformer !

Le compostage



^
Dans ton jardin tu peux valoriser 1/4 de ta poubelle simplement grâce au compostage. Composter, c'est accélérer la transformation naturelle des déchets de cuisine (épluchures, café, thé, coquilles d'œuf...) et de jardin (feuilles, gazon, tailles de haies, fleurs fanées, sciure...). Tu obtiendras un terreau d'excellente qualité et gratuit, le « compost ».

Le compostage individuel
Le SIVOM a lancé une opération de promotion du compostage individuel sur 5 communes. Ainsi, chaque famille peut acquérir son propre composteur à des conditions très avantageuses.

Piles et DEEE (déchets d'Équipements Électriques et Electroniques)

Nous consommons chaque année en France 720 millions de piles, 30 millions d'accumulateurs (batteries, piles rechargeables). Cela crée plus de 20 000 tonnes de déchets polluants !

Comment peux-tu agir ?

- réutilise les piles en fin de vie pour les appareils peu « énergivores » (réveil-matin, télécommande...)
- utilise des accumulateurs, moins chers et bien adaptés aux baladeurs et radios
- parmi les piles rechargeables, préfère les nickel-métalhydrure (NI-MH) sans plomb ni mercure, qui se rechargent plus de 500 fois
- choisis les autres sources d'énergie : appareils branchés sur secteur (le kw est moins cher), solaires (lampes, calculatrices), mécaniques (pèse-personne, montre)
- A-t-on vraiment besoin de plus d'une télévision ?
Du dernier modèle de téléphone portable ?



Comment peux-tu agir ?

- limite la distribution de publicités et prospectus par l'affichage d'un autocollant STOP PUB sur ta boîte aux lettres (pour en obtenir un adresse-toi à ta commune ou à une association de consommateurs).
- utilise le verso des feuilles comme brouillon
- imprime les documents en recto-verso
- évite d'imprimer tes e-mails
- écris tes correspondances sur de beaux papiers recyclés



Le concours de dessin **Vert & Bleu Junior**

Dessine-moi une maison!

Avec ta classe, dessine ta maison de demain, intégrée à son environnement.

Le concours est ouvert aux classes de CE2, CM1 et CM2 du périmètre du SIVOM de l'Agglomération Mulhousienne.

Pour participer il faut envoyer ou déposer un ou plusieurs dessins réalisés avec ta classe avant le 14 mai 2007

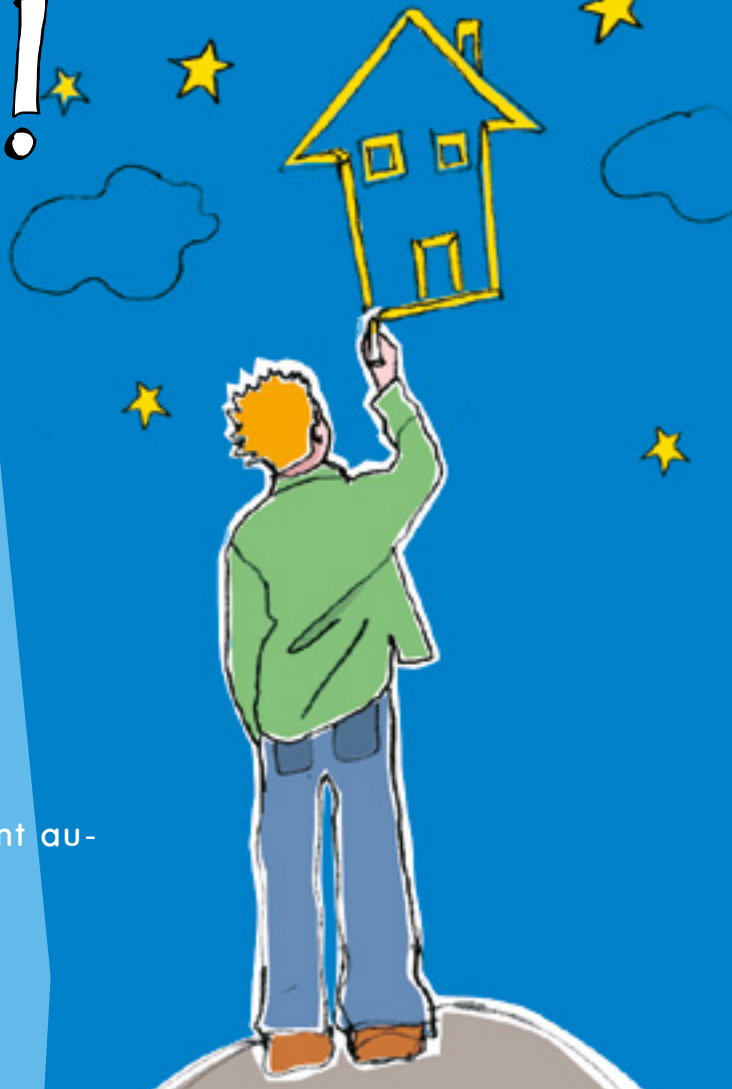
à l'adresse suivante :

SIVOM de l'Agglomération Mulhousienne
« Dessine-moi une Maison »,
25 avenue Kennedy BP 2287
68068 Mulhouse Cedex

Originalité, convivialité, écologie, respect de l'environnement et qualité de vie, seront autant de critères pris en compte pour désigner le vainqueur.

La remise des prix se fera en juin 2007.

Pour plus de renseignements, contacte le service Animation Scolaire du Sivom
au 03 89 43 21 30 ou par e-mail : contact@sivom-mulhouse.fr



A gagner:



➔ Pour les classes lauréates :
Une journée au zoo de Mulhouse



encadrée par le Service Animation ZOO de la CAMSA*

➔ Pour chaque élève de la classe gagnante :
Un cadeau Vert & Bleu junior




SIVOM
DE L'AGGLOMÉRATION
— MULHOUSIENNE

25 avenue Kennedy
BP 2287 - 68068 Mulhouse Cedex
Tél. 03 89 43 21 30
www.sivom-mulhouse.fr

Directeur de la publication : Christian Nazon
Réalisation : Skerzo-Marketing & Communication
Illustrations : Sandrine Culli

ADEME



 ECO
EMBALLAGES

* Communauté d'Agglomération Mulhouse Sud Alsace