

# Rapport Annuel 2016

SUR LE PRIX ET LA QUALITE DU SERVICE PUBLIC DE L'ASSAINISSEMENT



**Sivom**  
RÉGION MULHOUSIENNE

## TABLE DES MATIERES

<b>Préambule</b>	Page 3
<b>Partie I . Le contexte</b>	Page 3
A) Historique et périmètre du syndicat	Page 3
B) Les missions	Page 4
<b>Partie II . Les moyens du SIVOM</b>	Page 5
1. <u>Equipes exploitation et travaux</u>	Page 5
A) Le Pôle Assainissement Exploitation	Page 5
B) Le Bureau d'Etudes	Page 5
2. <u>Moyens techniques</u>	Page 5
A) Le dispositif existant	Page 5
1) <i>Le traitement des eaux usées</i>	Page 5
2) <i>La gestion des réseaux d'assainissement</i>	Page 6
3) <i>Les travaux d'assainissement</i>	Page 6
4) <i>L'assainissement non collectif</i>	Page 7
5) <i>Les autres missions d'assainissement</i>	Page 7
B) Les résultats quantitatifs	Page 10
1) <i>Le traitement des eaux usées</i>	Page 11
2) <i>La gestion des réseaux d'assainissement</i>	Page 18
3) <i>Les services d'assainissement non collectif (SPANC)</i>	Page 25
4) <i>Les autres missions d'assainissement</i>	Page 27
5) <i>Les travaux 2016</i>	Page 33
<b>Partie III. Tarification de l'assainissement et recettes de service</b>	Page 37
A) Le service de l'assainissement collectif	Page 37
B) Le service de l'assainissement non collectif	Page 38
<b>Partie IV. Les indicateurs de performance</b>	Page 40
<b>Partie V. Les projets pour l'année 2016</b>	Page 43
Annexes et note d'information de l'AERM	

# Préambule

En application de l'article 73 de la loi n°95-101 du 02 février 1995 (loi sur le renforcement de la protection de l'environnement et sur l'information des usagers des services publics de l'eau potable et de l'assainissement) et conformément aux articles L.2224-1 et L.2224-5 et D.2224-5 du Code Général des Collectivités Territoriales, le Président du SIVOM présente au Comité Syndical le rapport 2016 sur le prix et la qualité du service public d'assainissement. Ce rapport répond aux prescriptions du décret n°2007-675 du 2 mai 2007 pris pour application de l'article L.2224-5 et modifiant les annexes V et VI du Code Général des Collectivités Territoriales.

Conformément à l'article 3 du décret susvisé, le comité syndical et le conseil municipal de chaque commune membre bénéficiant du service de l'assainissement est destinataire du rapport. Celui-ci sera accompagné du rapport annuel du délégataire pour les réseaux de collecte et de transport par la société Suez Environnement et du rapport annuel pour l'exploitation des stations d'épuration des eaux usées de la société VEOLIA. Dans un délai de quinze jours, à compter de sa présentation à l'assemblée délibérante, ce rapport sera mis à la disposition du public dans les locaux du SIVOM.

Il a paru intéressant de rappeler les conditions dans lesquelles ce service public est exercé (I) avant d'en procéder à l'analyse des moyens techniques (II) puis d'examiner l'évolution de son coût et des recettes(III), suivi des indicateurs de performance (IV). Une dernière partie sera consacrée aux projets pour l'année à venir (V). Enfin une série d'annexes complète le document.

## Partie I. LE CONTEXTE

### A) Historique et périmètre du syndicat

Confronté à la nécessité de résoudre les problèmes liés au traitement des déchets et des eaux usées, 12 communes de l'agglomération Mulhousienne ont créé le 16 mai 1968 un syndicat intercommunal à vocation multiple (SIVOM).

A ce jour le périmètre du SIVOM couvre le territoire suivant selon statuts :

Berrwiller, Bollwiller, Brunstatt-Didenheim, Eschentzwiller, Feldkirch, Flaxlanden, Habsheim, Illzach, Kingersheim, Lutterbach, Morschwiller-Le-Bas, Mulhouse, Pfastatt, Pulversheim, Reiningue, Richwiller, Riedisheim, Rixheim, Ruelisheim, Sausheim, Staffelfelden, Wittenheim, Zillisheim, Zimmersheim, la communauté Mulhouse Alsace Agglomération (m2A), le Syndicat mixte d'assainissement de la Basse Vallée de la Doller (BVD), la Communauté de Communes Porte de France Rhin Sud (CCPF) et la Communauté de Communes du Secteur d'Illfurth.

Monsieur Jean ROTTNER, Maire de la Ville de Mulhouse préside le syndicat depuis mai 2014.

Transformé le 1<sup>er</sup> janvier 1993 en syndicat à la carte, le SIVOM autorise les communes à n'adhérer que pour les missions qui les intéressent et jouit ainsi d'une grande souplesse d'intervention dans des domaines très variés.

## **B) Les missions**

Les missions du SIVOM ont un caractère optionnel, ce qui explique que le nombre de communes concernées soit variable pour chacune d'entre elles.

### **1. *Le traitement des eaux usées***

Cette mission concerne les communes de Berrwiller, Bollwiller, Brunstatt-Didenheim, Eschentzwiller, Feldkirch, Flaxlanden, Habsheim, Illzach, Kingersheim, Lutterbach, Morschwiller-Le-Bas, Mulhouse, Pfastatt, Pulversheim, Reiningue, Richwiller, Riedisheim, Rixheim, Ruelisheim, Sausheim, Staffelfelden, Wittenheim, Zillisheim, Zimmersheim et le Syndicat mixte d'assainissement de la Basse Vallée de la Doller soit 25 adhérents représentant une population de 252 584 habitants (recensement janvier 2016).

### **2. *La collecte et le transport des eaux usées et des eaux pluviales***

Cette mission concerne les communes ci-dessus citées sauf le Syndicat mixte d'assainissement de la Basse Vallée de la Doller soit 24 adhérents représentant une population de 242 819 habitants (recensement janvier 2016).

### **3. *L'assainissement non collectif***

Cette mission concerne les communes adhérentes de la mission collecte et transport des eaux usées et des eaux pluviales.

Les autres missions du SIVOM sont les suivantes :

- ***Le traitement des résidus urbains***
- ***La collecte sélective des déchets***
- ***La réalisation d'un réseau intercommunal de déchetteries***

# Partie II. LES MOYENS

## 1 – Equipes exploitation et travaux

### A) Le Pôle Exploitation Assainissement

L'exploitation des ouvrages, équipements de collecte, de transport, de relevage, de stockage et de traitement des eaux usées, et de suivi des systèmes d'assainissement non collectif est assurée par une équipe de 6 personnes :

- 1 directeur responsable de service
- 1 ingénieur
- 4 techniciens
- 1 adjoint administratif

### B) Le Bureau d'Etudes

Les travaux d'assainissement sont organisés et mis en œuvre au sein du bureau d'études regroupant 5 personnes :

- 1 ingénieur responsable de service
- 4 techniciens

## 2 – Moyens techniques

### A) Le dispositif existant

#### 1) *Le traitement des eaux usées*

Les eaux usées sont traitées par plusieurs stations d'épuration et par une lagune. Depuis 2010 les stations d'épuration des eaux usées sont exploitées par la société VEOLIA EAU compagnie générale. La lagune à BERRWILLER est gérée en régie et en partenariat avec la commune d'implantation.

#### **A- La station à SAUSHEIM**

Elle traite les eaux usées des communes de Brunstatt-Didenheim, Lutterbach, Morschwiller-Le-Bas, Mulhouse, Reiningue, Zillisheim, Illzach, Eschentzwiller, Flaxlanden, Riedisheim, Zillisheim, Zimmersheim, Habsheim, Rixheim, Sausheim et du Syndicat mixte d'assainissement de la Basse Vallée de la Doller.

#### **B - La station à RUELISHEIM**

Elle traite les eaux usées des communes de Ruelisheim, Kingersheim, Wittenheim et une partie des eaux usées de Richwiller. Elle traite également celles de Baldersheim et de Battenheim, communes clientes du SIVOM.

#### **C - La station à FELDKIRCH**

Elle traite les eaux usées de Bollwiller et de Feldkirch.

## **D - La station à PULVERSHEIM**

Elle traite les eaux usées de la commune.

## **E - La lagune à BERRWILLER**

Elle traite les eaux usées de la commune.

## **F - La station à WITTELSHEIM (syndicat du WISTARI)**

Elle traite les eaux usées de Wittelsheim, Staffelfelden et d'une partie de Richwiller. La gestion a été confiée par le syndicat WISTARI à la société SUEZ.

## **2) La gestion des réseaux d'assainissement**

La gestion des réseaux d'assainissement est une compétence exercée par le SIVOM. Elle fait l'objet selon la commune concernée d'un contrat d'affermage, d'un contrat d'exploitation, ou d'un contrat de prestations de service à court terme.

### **A - La gestion par un contrat d'affermage**

L'exploitation est assurée par Suez pour les réseaux des communes suivantes : Brunstatt-Didenheim, Lutterbach, Morschwiller-Le-Bas, Mulhouse, Reiningue, Zillisheim, Illzach, Eschentzwiller, Flaxlanden, Pfastatt, Riedisheim, Zimmersheim, Habsheim, Rixheim, Sausheim.

### **B - La gestion par un contrat d'exploitation**

Le SIVOM a signé une convention avec la ville de WITTENHEIM pour l'entretien par ses soins pour le compte du SIVOM des réseaux d'assainissement de la commune.

### **C - La gestion par le SIVOM**

Le SIVOM passe des contrats d'entretien selon un programme annuel au vu des besoins. Cette gestion concerne les communes de Berrwiller, Kingsheim, Richwiller, Staffelfelden, Ruelisheim, Bollwiller, Feldkirch et Pulversheim.

Un programme annuel d'entretien est élaboré par le SIVOM et les travaux sont confiés à des prestataires. Des interventions ponctuelles sont réalisées selon l'urgence de la demande (sécurité, bon fonctionnement...).

Pour instruire les demandes des particuliers et des collectivités, le SIVOM collecte les éléments de réponses en interne, auprès de ses partenaires et des autorités à même d'y répondre. Cette collecte se matérialise par des documents navette formalisés appelés : demandes d'enquêtes (enquêtes diverses), d'interventions (curage) ou de raccordabilité (branchement, réseaux).

### 3) Les travaux d'assainissement

Le SIVOM réalise un programme de travaux sur les ouvrages d'assainissement. Il s'agit de travaux :

- de renouvellement des équipements existants,
- de renforcement hydraulique (collecteurs, bassins d'orage...),
- d'extension de réseaux existants,
- de création de bassins de rétention des eaux de ruissellement.

Le Bureau d'Etudes réalise des opérations de maîtrise d'œuvre.

### 4) L'assainissement non collectif

Le SIVOM gère le service public de l'assainissement non collectif (SPANC) en régie.

### 5) Les autres missions d'assainissement

Le SIVOM assure également des missions annexes pour garantir le meilleur service rendu aux usagers et aux collectivités membres.

#### A- La gestion des accessoires de voirie

Le SIVOM dispose d'accessoires de voirie (tampons de regard de visite, grilles de tabourets siphons) stockés au siège de Suez à ILLZACH. Ces matériels sont utilisés lors de chantiers du SIVOM. Ils sont également mis gratuitement à la disposition des communes-membres pour leurs opérations de voirie (renouvellement ou 1ère installation).

#### B- Le contrôle du maintien en bon état de fonctionnement des ouvrages nécessaires pour amener les eaux usées à la partie publique du branchement

On distingue les enquêtes dites notaires ou à la demande du propriétaire et les enquêtes à l'initiative du SIVOM ou de son exploitant des réseaux.

**Enquête dite « notaire » ou à la demande du propriétaire** : Lors d'une transaction immobilière ou à la demande d'un propriétaire il appartient au notaire d'informer sur la situation du bien au regard des dispositions de l'assainissement. Celui-ci peut saisir le SIVOM qui réalise une enquête pour diagnostiquer les aspects suivants :

- pour les immeubles relevant de l'assainissement non collectif : si les installations sont conformes. L'enquête est obligatoire dans le cadre d'une vente ;
- pour les immeubles relevant de l'assainissement collectif : l'enquête contrôle le raccordement en direct, la destination des eaux pluviales, la situation des eaux usées assimilées domestiques ou non domestiques, la présence d'une ventilation hors toiture, la protection contre le reflux... Cette enquête ne porte en aucun cas sur la conformité des ouvrages au regard des prescriptions techniques pour la réalisation des raccordements au réseau de collecte des eaux usées et des eaux pluviales.

Les enquêtes dites notaires ou à la demande d'un propriétaire sont soumises à une redevance particulière.

**Enquête SIVOM** : Lors de travaux de voirie à l'initiative des communes ou selon nécessité de service le SIVOM réalise les enquêtes sur la conformité de la partie privée des branchements.

Les enquêtes à l'initiative du SIVOM ou de son exploitant ne sont pas soumises à facturation.

### **C – Le contrôle de la qualité d'exécution des ouvrages nécessaires pour amener les eaux usées à la partie publique du branchement**

Le SIVOM instruit la partie assainissement des demandes de droit de sol tel que le permis de construire et prescrit des dispositions techniques notamment pour la partie privée du raccordement au réseau d'assainissement. Ces dispositions viennent en application de règlements multiples comme le règlement d'assainissement du SIVOM, le Plan de Zonage de la commune, le Plan d'occupation des sols ou le Plan local d'urbanisme.

La qualité d'exécution de la partie en domaine privé du branchement au réseau d'assainissement est contrôlée comme le prescrit l'article 1331-4 du Code de la santé Publique. Il s'agit d'une prestation soumise à une redevance particulière sous condition.

### **D - L'instruction des Certificats d'urbanisme, des Permis de construire, des Permis de lotir, des demandes de raccordement et autres**

La réalisation d'un projet immobilier nécessite d'informer sur l'assainissement à mettre en œuvre par un demandeur. L'information passe par le Certificat d'Urbanisme, le Permis de Construire, de Lotir, la demande de raccordement... Dans le périmètre couvert par un fermier (SUEZ), ce dernier instruit la demande et le SIVOM en informe le demandeur. Pour les secteurs non couverts par un fermier, le service est rendu en régie ou par la commune de WITTENHEIM suite au contrat passé avec cette dernière.

### **E – Le suivi des rejets d'eaux usées autres que domestiques**

Il existe deux catégories de producteurs d'eaux usées non domestiques : ceux qui sont dispensés de l'obligation d'autorisation préalable et ceux qui y sont soumis.

#### **1 - Le suivi des rejets d'eaux usées non domestiques**

Le rejet des eaux usées non domestiques dans un réseau public est soumis à une autorisation préalable complétée éventuellement par une convention de traitement des effluents à une station d'épuration. L'autorisation prend la forme d'un arrêté qui porte sur l'activité, le volume et les charges rejetées, la redevance d'assainissement collectif applicable, les normes, les obligations...

Unités de productions soumises à une convention de traitement à la station d'épuration à SAUSHEIM : PEUGEOT à SAUSHEIM, PAPETERIES du RHIN, SARVAL à ILLZACH, DMC, CENTRE HOSPITALIER de MULHOUSE. La convention permet une participation financière au coût d'exploitation de la station d'épuration en tenant compte des volumes et des charges réellement rejetées sans passer par la redevance d'assainissement. Les intéressés restent soumis à la part réseaux de ladite redevance.

#### **2 - Le suivi des rejets d'eaux usées non domestiques assimilables à des eaux usées domestiques**

Les producteurs d'eaux usées non domestiques non soumis à une autorisation de rejet sont identifiés par l'article R213-48-1 du Code de l'environnement et de l'annexe 1 de l'arrêté du 21 décembre 2007 relatif aux modalités d'établissement des redevances pour pollution de



l'eau et pour modernisation des réseaux de collecte. Il s'agit d'activités diverses telles que les laveries automatiques, les salons de coiffures, les producteurs de films, les agences de voyages etc.

Ces activités ont droit, sans autorisation spéciale de rejet, au raccordement au réseau public de collecte dans la limite des capacités de transport et d'épuration des installations existantes ou en cours de réalisation (article L1331-7-1 du Code de la santé publique).

## F - Les études structurantes et les missions particulières

Il s'agit d'études à mettre en œuvre essentiellement en application de dispositions réglementaires comme :

- a) le plan de zonage d'assainissement (zone d'assainissement collectif, zone d'assainissement non collectif, points sensibles de rejets, dispositions en matière d'eaux pluviales...),
- b) l'unité de méthanisation des boues,
- c) la gestion dynamique des réseaux,
- d) la reconstruction d'un épaisseur à la step à SAUSHEIM

Les missions particulières complètent les missions d'assainissement pour leur permettre d'être menées à terme comme :

- a) la procédure d'acquisition foncière par déclaration d'utilité publique pour la réalisation de bassins de rétention des eaux pluviales en amont des réseaux,
- b) les études techniques et financières (projet d'extensions de réseaux d'assainissement, bassins d'orage, renouvellement d'équipement, stations de relevage...).



## **B) Les résultats quantitatifs**

## ***1) Le traitement des eaux usées***

# STEP A SAUSHEIM 2016

## ELEMENTS TECHNIQUES

Eaux usées	DCO	DBO5	MES	NGL	Pt
Charges en entrée (en tonne / an)	14 086	6 369	5 657	1 054	113
Concentrations en entrée (en mg/l)	566	256	226	42	5
Charges en sortie (en tonne / an)	671	100	190	134	7
Concentrations en sortie (en mg/l)	27	8	8	5	0,27
Rendements (en %)	95,30 %	98,40 %	96,60 %	87,30 %	94,10 %
Volume traité (m <sup>3</sup> ) Boues produites (tonne / siccité)	24 994 990 m <sup>3</sup> 25 742,50 T à 25,25 % de siccité Filière de valorisation : URIU (22 299,72 t + AUTRAY LES GRAY (363,42 t) + VANNECOURT (2407,62 t) + ESCHAU (671,74 t)				

## ELEMENTS FINANCIERS

Exploitation	Montant ttc
<b>Coût total</b>	<b>9 013 111,81 €</b>
dont exploitant	2 635 206,56 €
dont GER exploitant	341 737,03 €
dont quote part AERM pour exploitant 2014	101 581,66 €
dont incinération boues + évacuation	2 874 122,16 €
dont remboursement prêt à IURU	1 000 000,00 €
dont remboursement prêt AERM	1 189,12 €
dont travaux génie civil	21 146,65 €
dont énergie électrique	784 275,56 €
dont taxe VNF taxe hydraulique + concours dragage	174 980,61 €
dont IRH, presse...	28 284,00 €
dont espaces verts	7 840,61 €
dont charges syndicales et annexes	647 471,49 €
dont assurances	70 874,66 €
dont amortissement	321 926,79 €
<b>Recette Agence Eau (prime résultat versée en 2016)</b>	<b>1 288 919,00 €</b>

## NORMES DE REJET

Conditions en entrée station	Temps Sec Q 91200m <sup>3</sup> /j et DBO5 20630kg/j	Temps de pluie vidange des bassins d'orage 91200<Q<136200m <sup>3</sup> /j ou 20630<DBO5<29630kg/j	Temps de pluie Fonctionnement dégradé 136200<Q<203400 m <sup>3</sup> /j ou 29630<DBO5<41830 kg/j
DBO5	25 mg/l et 90%	25 mg/l ou 90%	50 mg/l
DCO	100 mg/l et 75%	100 mg/l ou 75%	250 mg/l
MES	30 mg/l et 90	30 mg/l ou 90%	85 mg/l
NGL	10 mg/l et 70%	10 mg/l ou 70%	20 mg/l
Pt	1 mg/l et 80%	1 mg/l ou 80%	

# STEP A RUELISHEIM 2016

## ELEMENTS TECHNIQUES

Eaux usées/an	DCO	DBO5	MES	NTK	Pt
Charges en entrée (en tonne / an)	1 878,00	634,00	1 053,00	146,00	19,00
Concentrations en entrée (en mg/l)	509,80	172,20	285,70	39,60	5,10
Charges en sortie (en tonne / an)	97,00	13,30	29,30	21,30	2,20
Concentrations en sortie (en mg/l)	22,00	3,00	6,70	4,80	0,50
Rendements (en %)	94,80 %	97,90 %	97,20 %	85,40 %	88,10 %
Volume traité (m <sup>3</sup> )/an	3 646 223 m <sup>3</sup>				
Boues produites (tonne % siccité)	3 354 T à 32,43 % de siccité Filière de valorisation : valorisation agricole SEDE				

## ELEMENTS FINANCIERS

Exploitation	Montant ttc
<b>coût Total</b>	<b>946 072,79 €</b>
dont exploitant	851 158,97 €
dont GER Exploitant	56 286,10 €
dont quote-part AERM 2014 à reverser par l'exploitant	18 279.336
dont entretien espaces verts	3 752,87 €
dont participation syndicat mixte agricole 68	9 744,00 €
dont travaux génie civil	10 521,60 €
dont assurances	4 882,83 €
dont amortissement	9 726,42 €
<b>recette Agence Eau (prime résultat versée en 2016)</b>	<b>245 856,00 €</b>

## NORMES DE REJET

	Concentration maximale et rendement minimal en sortie
MES	30 mg/l
DCO	100 mg/l et 75%
DBO5	25 mg/l et 90%
NGL	15 mg/l et 75%
Pt	2 mg/l et 80%

# STEP A FELDKIRCH 2016

## ELEMENTS TECHNIQUES

Eaux usées	DCO	DBO5	MES
Charges en entrée (en tonne / an)	152,40	56,20	74,70
Concentrations en entrée (en mg/l)	236,00	87,00	115,60
Charges en sortie (en tonne / an)	19,90	3,50	10,40
Concentrations en sortie (en mg/l)	30,90	5,40	16,10
Rendements (en %)	86,90 %	93,80 %	86,10 %
Volume traité (m <sup>3</sup> )	645 857 m <sup>3</sup>		
Boues produites (T % siccité)	3 411,90 T à 1,26 % de siccité Filière de valorisation : incinération conjointe avec les résidus urbains à l'usine à SAUSHEIM		

## ELEMENTS FINANCIERS

Exploitation	Montant ttc
<b>Coût total</b>	<b>102 221,52 €</b>
dont exploitant	89 172,17 €
dont GER exploitant	2 010,22 €
dont quote-part AERM 2014 à reverser par l'exploitant	13429,00 €
dont travaux génie civil	684,00 €
dont espaces verts	916,74 €
dont assurances	0,00 €
dont amortissement	9 438,39 €
<b>Recette Agence Eau (prime résultat 2016)</b>	<b>0,00 €</b>

## NORMES DE REJET

	Concentration maximale et rendement minimal en sortie
MES	35 mg/l ou 90%
DCO	120 mg/l ou 75%
DBO5	25 mg/l ou 70%

# STEP A PULVERSHEIM 2016

## ELEMENTS TECHNIQUES

Eaux usées	DCO	DBO5	MES	NGL	Pt
Charges en entrée (en tonne / an)	213,38	67,70	90,96	15,20	1,70
Concentrations en entrée (en mg/l)	585,90	185,80	249,80	41,70	4,77
Charges en sortie (en tonne / an)	5,87	0,80	0,95	1,51	0,01
Concentrations en sortie (en mg/l)	16,79	2,31	2,72	4,31	0,29
Rendements (en %)	97,20 %	98,80 %	99,00 %	90,10 %	94,10 %
Volume traité (m <sup>3</sup> ) Boues produites (m <sup>3</sup> % siccité)	306 582 m <sup>3</sup> 291,20 T à 17,86 % de siccité Filière de valorisation : incinération conjointe avec les résidus urbains à l'usine à SAUSHEIM				

## ELEMENTS FINANCIERS

Exploitation	Montant ttc
<b>Coût total</b>	<b>272 058,30 €</b>
dont exploitant	145 659,78 €
dont GER exploitant	16 452,07 €
dont quote part AERM 2014 à reverser par l'exploitant	3 122,52 €
dont entretien espaces verts	1 735,36 €
dont assurances	4 882,84 €
dont amortissement	103 328,25 €
<b>Recette Agence Eau (prime résultat 2016)</b>	<b>16 336,00 €</b>

## NORMES DE REJET

	Concentration maximale et rendement minimal en sortie
MES	30 mg/l ou 90%
DCO	90 mg/l ou 75%
DBO5	25 mg/l ou 70%
NGL	15 mg/l ou 70%

# LAGUNE A BERRWILLER 2016

<b>Eaux usées</b>	<b>DCO</b>	<b>DBO5</b>	<b>MES</b>
Charges en entrée (en kg/j)	39,94	15,36	22,46
Concentration mg/l	456,33	253,33	213,33
Charges en sortie (en tonne)	9,94	2,06	3,06
Valeurs rejet			
concentration mg/l	79,00	17,33	24,67
rendements (en %)	77,33 %	83,00 %	87,00 %
Valeurs autorisation rejet			
concentration mg/l	125,00	62,00	30,00
rendements (en %)	/	/	/
Volume traité estimé (m <sup>3</sup> /j)	129 073 m <sup>3</sup>		

## ELEMENTS FINANCIERS

<b>Exploitation</b>	<b>Montant ttc</b>
<b>coût total</b>	<b>52 364,82 €</b>
dont électricité	7 019,92 €
dont entretien	9 210,86 €
dont GER	27 800,70 €
dont frais exploitant commune	8 333,64 €
<b>recette Agence Eau (prime épuration)</b>	<b>4 096,00 €</b>

## NORMES DE REJET

	<b>Concentration maximale</b>
MES	30 mg/l
DCO	125 mg/l
DBO5	62 mg/l



# STEP A WITTELSHEIM 2016

(WISTARI : WITTELSHEIM - STAFFELFELDEN - RICHWILLER)

## ELEMENTS TECHNIQUES

Eaux usées	DCO	DBO5	MES	NTK	Pt
Charges en entrée (en tonne / an)	495,13	131,96	272,59	51,12	8,02
Concentrations en entrée (en mg/l)	110,00	36,10	61,40	12,80	1,76
Charges en sortie (en tonne / an)	76,64	23,96	26,61	11,40	2,58
Concentrations en sortie (en mg/l)	17,20	7,70	6,90	4,00	0,70
Rendements (en %)	83,90%	79,00%	89,40%	71,80%	63,10%
Volume traité (m3)	5 505 097 m <sup>3</sup>				
Boues produites (tonne % siccité)	167 T à 20,70 % de siccité Filière de Valorisation : Compostage pour épandage agricole				

## ELEMENTS FINANCIERS

Exploitation	Montant ttc
dont à la charge du SIVOM concernant STAFFELFELDEN et RICHWILLER (parties traitées à WITTELSHEIM)	127 223 €

## NORMES DE REJET

	Concentration maximale
MES	30 mg/l
DCO	90 mg/l
DBO5	25 mg/l
NGL	15 mg/l
Pt	2 mg/l

## ***2) La gestion des réseaux d'assainissement***

# SUEZ 2016

## RESEAUX ELEMENTS TECHNIQUES

Réseaux*	Longueur en mètre				Tabourets siphons			Dessableurs
	Total	Curage préventif	Curage curatif	Caméras	Total	Curage préventif	Curage curatif	
Brunstatt	41 561	4 812	189	3 807	1 102	1 189	85	20
Didenheim	17 283	1 417	37	734	246	359	24	6
Eschentzwiller	10 706	2 197	27	1 442	262	383	0	5
Flaxlanden	13 140	193	3	119	237	190	230	16
Habsheim	27 139	2 625	8	761	585	909	5	5
Illzach	61 061	8 122	493	5 239	2 541	2 381	88	1
Lutterbach	36 649	4 116	117	584	598	1 326	7	5
Morschwiller-Le-Bas	21 929	249	0	347	498	651	5	2
Mulhouse	292 932	13 164	678	10 137	9 738	4 229	620	10
Pfastatt	44 814	1 398	50	142	1 207	1 561	22	0
Reiningue	19 903	9 940	392	8 840	245	92	3	0
Riedisheim	49 977	3 730	160	2 198	1 375	793	81	6
Rixheim	67 778	3 221	0	1 930	1 523	1 762	11	38
Sausheim	50 473	2 210	46	3 829	1 130	1 425	14	0
Zillisheim	19 625	1 012	0	691	585	671	1	7
Zimmersheim	9 086	472	147	472	253	304	1	11
Total	784 325	58 877	2 348	41 271	22 125	18 225	1 197	132

\* réseaux unitaires sauf partie Reiningue et Lutterbach où coexistent des réseaux unitaires et séparatifs

## ELEMENTS FINANCIERS

Rémunération	€ / m3 au 1er janvier 2016	volume soumis à la redevance (volume 2016)
Lyonnaise	0,8208 € HT	9 057 112 m3

Curage préventif : selon planning prévisionnel annuel

Curage curatif : sur demande particulière de la commune

# VILLE DE WITTENHEIM 2016

## RESEAUX ELEMENTS TECHNIQUES ET FINANCIERS

Réseaux*	Longueur en mètre				Tabourets siphons			Dessableurs	Coût exploitation
	Total	Curage préventif	Curage curatif	Caméras	Total	Curage préventif	Curage curatif		
Wittenheim	76 171	65 400			3 052	3 000		220 834.30 €	

Stations de relevage	GER	Contrat	Interventions d'urgences	EDF
Barbe	/	/		147.31 €
Ried		/	5	1 876,98 €

# SIVOM REGION MULHOUSIENNE 2016

## RESEAUX ELEMENTS TECHNIQUES ET FINANCIERS

Réseaux*	Longueur en mètre				Tabourets siphons			Ouvrage divers (**)	Coût exploitation € ttc
	Total	Curage préventif	Curage curatif	Caméras	Total	Curage préventif	Curage curatif		
Berrwiller	13 042	3 186	10		259	119	1	4	3 198,58 €
Bollwiller	21 940	4 463			782	378	2	27	5 469,53 €
Feldkirch	7 586	1 700			228	124		53	2 619,36 €
Kingersheim	49 619	16 656	60		2 731	1 336	28	135	21 373,51 €
Pulversheim	21 215	4 026			758	348	4	34	6 671,28 €
Richwiller	22 095	6 077			790	378	1	60	7 132,95 €
Ruelisheim	15 532	3 712			626	328	6	41	4 950,77 €
Staffelfelden	23 891	6 010			835	445	4	156	9 950,89 €
<b>Total</b>	<b>174 920</b>	<b>45 830</b>	<b>70</b>	<b>0</b>	<b>7 009</b>	<b>3 456</b>	<b>46</b>	<b>510</b>	<b>61 366,87 €</b>

\* réseaux unitaires

\*\* Puits d'infiltration, décanteurs, dessableurs, séparateurs à hydrocarbures, bassin d'orage

Interventions suite problèmes ponctuels	Domaine privé***	Domaine public**	Montant ttc	Montant ttc** à la charge du SIVOM
Berrwiller	1	4	228,00 €	56
Bollwiller	10	6	721,20 €	109
Feldkirch	8	9	2 654,52 €	31
Kingersheim	26	56	4 664,04 €	317
Pulversheim	6	13	948,00 €	86
Richwiller	5	3	399,00 €	91
Ruelisheim	4	12	912,00 €	100
Staffelfelden	6	6	456,00 €	106
<b>Total</b>	<b>66</b>	<b>109</b>	<b>10 982,76 €</b>	<b>896</b>

\*\*en domaine public : coût à la charge du SIVOM

\*\*\*en domaine privé : coût à la charge du demandeur

# SIVOM 2016

## GESTION DES STATIONS DE RELEVAGE NON COUVERTS PAR UN CONTRAT D'AFFERMAGE 2016

Stations de relevage		VEOLIA			Factures				Cumul ttc
		GER	Contrat	Interventions d'urgences	EDF	France Télécom	Groupe Electrogène	Espaces vert	
<b>Berrwiller</b>	Staffelfelden		771,61 €		254,06 €	72,00 €			1 097,67 €
<b>Bollwiller</b>	Feldkirch		3 615,43 €	3 030,00 €	1 319,06 €	72,00 €			8 036,49 €
<b>Feldkirch</b>	Cité Alex		771,61 €		601,97 €	72,00 €			1 445,58 €
	Roselière		1 119,82 €		1 667,59 €	72,00 €			2 859,41 €
<b>Kingersheim</b>	Château		1 119,82 €	60,00 €	1 425,88 €	72,00 €			2 677,70 €
	Pfastatt		771,61 €		321,00 €	72,00 €	1 397,40 €		1 164,61 €
	Provence		1 119,82 €	240,00 €	1 192,65 €	72,00 €			4 021,87 €
	Voie médiane		771,61 €	339,00 €		72,00 €			1 182,61 €
	Provence DO	2 229,60 €	1 191,69 €			72,00 €			3 493,29 €
	Rue de Metz DO		1 191,69 €		195,42 €	72,00 €			1 459,11 €
<b>Pulversheim</b>	Aire de la Thur	2 860,80 €	771,61 €	30,00 €	4 227,98 €	72,00 €			7 962,39 €
	Ensisheim		771,61 €		168,66 €	72,00 €			1 012,27 €
	Mulhouse		771,61 €	465,00 €	188,79 €	72,00 €			1 497,40 €
	Trois roses		771,61 €	90,00 €	311,59 €	72,00 €			1 245,20 €
<b>Richwiller</b>	Mine Max		771,61 €	120,00 €		72,00 €			963,61 €
	Sainte Barbe		771,61 €	45,00 €	1 468,76 €	72,00 €	1 765,80 €		4 123,17 €
	Poète		1 468,04 €	375,00 €	477,71 €	72,00 €			2 392,75 €
	DO rue des Vosges		1 191,69 €			72,00 €			1 263,69 €
<b>Ruelisheim</b>	1er Mai		771,61 €		363,38 €	72,00 €			1 206,99 €
	Bruat		771,61 €	180,00 €	382,75 €	72,00 €			1 406,36 €
	Général de Gaulle		1 119,82 €		214,08 €	72,00 €			1 405,90 €
	Traineau		771,61 €	120,00 €	378,86 €	72,00 €			1 342,47 €
<b>Staffelfelden</b>	4 février		771,61 €	150,00 €	351,20 €	72,00 €			1 344,81 €
	Berrwiller		771,61 €		325,30 €	72,00 €			1 168,91 €
	Bois		771,61 €	1 605,00 €	1 607,02 €	72,00 €			4 055,63 €
	Gare	3 143,52 €	771,61 €	360,00 €	1 629,55 €	72,00 €			5 976,68 €
	Gare (BO)		771,61 €	255,00 €					1 026,61 €
	Jean Jaurès		771,61 €		372,12 €	72,00 €			1 215,73 €
	Marie Louise		771,61 €	150,00 €	395,62 €	72,00 €			1 389,23 €
	Perdrix		771,61 €		136,68 €	72,00 €			980,29 €
<b>Total</b>		8 233,92 €	29 341,53 €	7 614,00 €	19 977,68 €	2 088,00 €	3 163,20 €	0,00 €	70 418,33 €

# DEMANDES ENQUÊTES (EQ) INTERVENTION (IT) RACCORDABILITE (RC) 2016

Demandes	LYONNAISE			Bureau Etudes SIVOM			Cumul
	EQ	IT	RC	EQ	IT	RC	
Berrwiller							0
Bollwiller				1	1		2
Brunstatt	6	2	4		2	2	16
Didenheim	5	0	4				9
Eschentzwiller	3	1	0				4
Feldkirch				1	2		3
Flaxlanden	5	3	0		3		11
Habsheim	6	4	4		2	1	17
Illzach	10	12	1		7		30
Kingersheim				3	9		12
Lutterbach	13	9	5		3		30
Morschwiller-Le-Bas	3	1	6				10
Mulhouse	68	171	22		42	2	305
Pfastatt	10	14	9		6		39
Pulversheim				1	3		4
Reiningue	2	8	2		2	1	15
Richwiller				1		1	2
Riedisheim	4	14	3		2		23
Rixheim	4	5	8		8	3	28
Ruelisheim				2	5		7
Sausheim	1	0	3		1		5
Staffelfelden				1	2		3
Wittenheim							
Zillisheim	3	3	3		1	1	11
Zimmersheim	2	0	0				2
<b>TOTAL</b>	<b>145</b>	<b>247</b>	<b>74</b>	<b>10</b>	<b>101</b>	<b>11</b>	<b>588</b>

# MARCHES PLURIANNUELS DE TRAVAUX 2016

COMMUNES	Mise à niveau et remplacement		Puits infiltration et d'ouvrages annexes	Travaux divers			
	Tampons	Grilles TS		Extensions réseaux et travaux divers	Branchements particuliers	Inspections Caméra réalisées par le SIVOM (en ml)	Réhabilitations réalisées par le SIVOM (ml)
Berrwiller	3					496,03	
Bollwiller	10			1		1 819,46	
Brunstatt	6	18		3	2	555,10	41,00
Didenheim	2			2	1	453,32	
Eschentzwiller		2					
Feldkirch	10	10		2	2	275,49	
Flaxlanden	8						
Habsheim	15	19		1			
Illzach	29	15	2	7		137,77	587,00
Kingersheim	12	6	1	7	3	2 664,28	380,50
Lutterbach	34	28		4		436,68	
Morschwiller-Le-Bas							
Mulhouse	92	88		37		890,50	715,90
Pfastatt	3	3		3			246,00
Pulversheim	11	19		1	1	850,54	
Reiningue	3	1		1		103,00	
Richwiller					7	488,70	
Riedisheim	8	19		5			
Rixheim	61	4		5	1	47,09	
Ruelisheim	29	16	3	2	2	572,54	
Sausheim	5	3		3			
Staffelfelden		2			2	782,16	
Wittenheim	8			1		1 775,00	
Zillisheim	1			1			
Zimmersheim	2						
<b>Total</b>	<b>352</b>	<b>253</b>	<b>6</b>	<b>86</b>	<b>21</b>	<b>12347,66 m</b>	<b>1970,40 m</b>



### ***3) Le service public d'assainissement non collectif (SPANNC)***

# SERVICE ASSAINISSEMENT NON COLLECTIF (ANC)

Communes	Total	Contrôle de bon fonctionnement et de bonne exécution des travaux 2016				
		Installations conformes	Installations non conformes avec un enjeu environnemental ou sanitaire Travaux à réaliser sous 4 ans ou 1 an en cas de vente	Installations non conformes sans enjeu environnemental ou sanitaire Travaux à réaliser sous 1 an en cas de vente	Contrôle de la bonne exécution des travaux	Total des installations contrôlées
Berrwiller	4					
Bollwiller	10					
Brunstatt	18					
Didenheim	7			1	1	2
Eschentzwiller	9					
Feldkirch	16	2		2		4
Flaxlanden	7					
Habsheim	25	2			1	3
Illzach	21	3	3	1		7
Kingersheim	4			1		1
Lutterbach	20					
Morschwiller le bas	8					
Mulhouse	7			3		3
Pfastatt	26		1	4		5
Pulversheim	5					
Reiningue	33			1		1
Richwiller	19	1	1	3	1	6
Riedisheim	17	2			1	3
Rixheim	64	8		6	1	15
Ruelisheim	26	1				1
Sausheim	22	3		2	1	6
Staffelfelden	6					
Wittenheim	19			5		5
Zillisheim	6	1				1
Zimmersheim	11					
<b>TOTAL</b>	410	23	5	29	6	63*

- dont 20 dérogatoires (dérogation à l'obligation de raccordement)

#### ***4) Les autres missions du service assainissement***

# ACCESSOIRES DE VOIRIE

## GESTION D'UN STOCK DE COUVERCLES DE REGARD DE VISITE, DE GRILLES TABOURET SIPHON 2016

COMMUNES	Pamrex Rond Ventilé	Pamrex Rond Non Ventilé	Tampon Ville de Mulhouse	Tampon carré Strasbourg	Grille Marché Commun	Grille Ville de Mulhouse	Grille Ville de Strasbourg	Grille Dedra	Grille TEMPO 500A	Grille TEMPO 500T	Grille EJ 1450 DT 100	TOTAL
Berrwiller	3											3
Bollwiller	10											10
Brunstatt	6				9		3			6		24
Didenheim		1										1
Eschentzwiller					1			1				2
Feldkirch	9	1			12							22
Flaxlanden	8											8
Habsheim	15								18		1	34
Illzach	25	3						15				43
Kingersheim	10	2			5	1						18
Lutterbach	20	14			2		8	17			1	62
Morschwiller												
Mulhouse	81		5	2	61	12	5	3			7	176
Pfastatt	2	1			3							6
Pulversheim	9	2				1		10		5	1	28
Reiningue		3			1							4
Richwiller												
Riedisheim	3	5			5		3		2		5	23
Rixheim	48	10						2				60
Ruelisheim		28			11		5					43
Sausheim	5							3				8
Staffelfelden					2							2
Wittenheim	2	6										8
Zillisheim	1											1
Zimmersheim	2											2
<b>TOTAL</b>	259	76	5	2	112	14	24	51	20	11	15	<b>589</b>

Couvercles particuliers hors marché : 11

# ENQUETES 2016 situation d'un bien au regard de l'assainissement

Communes	Nombre d'enquêtes	Communes	Nombre d'enquêtes	Communes	Nombre d'enquêtes
Berrwiller	2	Kingersheim	73	Rixheim	73
Bollwiller	17	Lutterbach	20	Ruelisheim	14
Brunstatt	31	Morschwiller-Le-Bas	17	Sausheim	32
Didenheim	10	Mulhouse	233	Staffelfelden	21
Eschentzwiller	11	Pfastatt	32	Wittenheim	82
Feldkirch	1	Pulversheim	16	Zillisheim	12
Flaxlanden	10	Reiningue	8	Zimmersheim	10
Habsheim	21	Richwiller	28*	Total	892*
Illzach	54	Riedisheim	64		

- dont ANC 1 Lutterbach, 1 Richwiller, 2 Rixheim, 1 Sausheim

# INSTRUCTION 2016 des documents « droits de sol » partie assainissement

<b>Communes</b>	<b>Certificat d'urbanisme</b>	<b>Permis de construire</b>	<b>Permis d'aménager</b>	<b>Permis de démolir</b>	<b>Déclaration préalable</b>	<b>Demande de raccordement</b>	<b>Total</b>
Berrwiller		3				5	16
Bollwiller		2				11	26
Brunstatt	3	18	2		2	15	40
Didenheim		33	3			7	43
Eschentzwiller		20			3	5	28
Feldkirch		4	1	1			6
Flaxlanden		3			1		4
Habsheim	1	18		2	19	10	50
Illzach	2	20	1		14	5	42
Kingersheim	5	19	5		14	9	52
Lutterbach	3	13	1		3	6	26
Morschwiller-Le-Bas	22	17			1	6	46
Mulhouse	4	53	4	5	5	18	89
Pfastatt		16	1		4	13	34
Pulversheim	7	18	3		5	6	39
Reiningue	4	5				3	12
Richwiller	1	12	1		5	9	28
Riedisheim	8	18			2	13	41
Rixheim	9	46	1		4	29	89
Ruelisheim		5	2			16	23
Sausheim	3	14	2	7	7	9	42
Staffelfelden		7	1			10	18
Wittenheim	2	2	1				5
Zillisheim	2	11				3	16
Zimmersheim	1	10			4	3	18
<b>TOTAL</b>	<b>77</b>	<b>387</b>	<b>29</b>	<b>15</b>	<b>93</b>	<b>211</b>	<b>833</b>

# AUTORISATIONS ET CONVENTIONS DE REJETS 2016 eaux usées autres que domestiques

Communes	Autorisations de rejets et conventions	Communes	Autorisations de rejets et conventions
Berrwiller		Pfastatt	5
Bollwiller		Pulversheim	
Brunstatt		Reiningue	
Didenheim	2	Richwiller	2
Eschentzwiller		Riedisheim	1
Feldkirch		Rixheim	2
Flaxlanden		Ruelisheim	
Habsheim	2	Sausheim	8 (1 convention)
Illzach	14 (2 conventions)	Staffelfelden	
Kingersheim	3	Wittenheim	6
Lutterbach	2	Zillisheim	
Morschwiller-le-Bas	1	Zimmersheim	
Mulhouse	25 (dont 2 conventions)	Total	73

Autorisation : acte unilatéral du SIVOM

Convention : accord technique, économique et financier entre le SIVOM et l'industriel

# Contrôle de la partie en domaine privé du branchement (hors notaire) 2016

Communes	Travaux neufs	Opérations voirie et autres	Communes	Travaux neufs	Opérations voirie et autres	Communes	Travaux neufs	Opérations voirie et autres
Berrwiller	0		Kingersheim	3		Rixheim	62	
Bollwiller	1		Lutterbach	47		Ruelisheim	1	
Brunstatt	38		Morschwiller-Le-Bas	40		Sausheim	30	
Didenheim	30		Mulhouse	96		Staffelfelden	0	
Eschentzwiller	22		Pfastatt	73		Wittenheim	1	
Feldkirch	1	34	Pulversheim	1	48	Zillisheim	26	
Flaxlanden	26		Reiningue	11		Zimmersheim	2	
Habsheim	35		Richwiller	0		Total	<b>621</b>	<b>82</b>
Illzach	38		Riedisheim	36				



## ***5) Les travaux et l'exploitation 2016***

# TRAVAUX EPURATION

## Investissement selon CA 2016

<b>Dépenses principales ttc</b>	<b>Montant</b>
GER Génie Civil Sausheim	38 555,06 €
Méthanisation Step Sausheim	94 653,77 €
GER Step Ruelisheim	34 951,82 €
Travaux épaisseur Step Sausheim	33 620,71 €
Step Pulversheim	1 986,00 €
GER Step Pulversheim	7 862,40 €
GER Lagune Berrwiller	27 800,40 €
Step Feldkirch	47 792,40 €
GER Step Feldkirch	684,00 €

<b>Recettes principales ttc</b>	<b>Montant</b>
Step Sausheim : Dollfus Mieg et Papeteries du Rhin	197 966,11 €
Step Feldkirch : AERM	22 540,00 €
F.C.T.V.A	220 872,07 €
Amortissement	547 451,39 €

# EXPLOITATION EPURATION

## Fonctionnement selon CA 2016

<b>Dépenses principales ttc</b>	<b>Montant</b>
Step Sausheim, Ruelisheim, Pulversheim, Feldkirch, Berrwiller et divers	10 216 795,30 €

<b>Recettes principales ttc</b>	<b>Montant</b>
Agence de l'Eau Rhin Meuse, industriels conventionnés, matières de vidange et divers	3 597 037,75 €

# TRAVAUX RESEAUX

## Investissement selon CA 2016

Dépenses principales ttc	Montant
9000 - accessoires de voirie	74 634,99 €
9001 - travaux divers	551 523,39 €
9002 - travaux eaux pluviales	29 380,64 €
9003 - rehausse tampons	122 572,66 €
9004 - plan de zonage	11 368,94 €
9005 - bassins versants ruraux	17 742,00 €
9008 - contrôle réseau caméra	77 335,66 €
9010 - station de relevage	6 004,32 €
9013 - réhabilitation réseau assainissement	654 748,92 €
9016 - gestion optimale et étude gestion prédictive	33 420,00 €
90161 - travaux GD Vauban	80 890,58 €
90162 - GD seuils et vannes	44 525,23 €
90163 - GD salle de pilotage site Turgot Illzach	6 823,20 €
9021 - Turgot laveur de sable	3 996,00 €
91106 - Lutterbach rue de Gaulle	864,00 €
91107 - Lutterbach rue des Seigneurs	135 490,10 €
91804- Riedisheim étude innovation	17 882,40 €
91905 - Rixheim bassin Zimmersheim	8 446,70 €
9206 - Bollwiller élimination ECP	6 226,12 €
92002 - Ruelisheim rue Saint Georges	9 312,02 €
92403 - Wittenheim BO12 fossé	110 592,42 €
92405 - Wittenheim BO Rue Illzach	11 222,47 €
92505 - Zillisheim vallée	828,00 €
92602 - Zimmersheim bassin carrières	17 280,10 €
9402 - Didenheim quartier Castors	86 943,79 €
9504 - Eschentzwiller rue Bonbonnière	864,00 €
9702 - Flaxlanden Kirchmattengraber	24 741,00 €

Recettes principales ttc	Montant
10222 - F.C.T.V.A.	387 944,92 €
13111 - Agence de l'Eau Rhin-Meuse	326 148,31 €
1313 - subvention équipement département	69 069,96 €
281532 - amortissement	909 685,98 €

# EXPLOITATION RESEAUX

## Fonctionnement selon CA 2016

<b>Dépenses principales ttc</b>	<b>Montant</b>
Espaces verts, maîtrise d'œuvre, énergie, stations de relevage, entretien réseau du bassin potassique, ERDF, amortissements divers	3 323 350,31 €

<b>Recettes principales ttc</b>	<b>Montant</b>
Branchements particuliers, contrôles branchements, enquêtes notaires et divers	1 671 483,08 €

# TRAVAUX ASSAINISSEMENT NON COLLECTIF

## Investissement selon CA 2016

<b>Dépenses principales ttc</b>	<b>Montant</b>
Pas de travaux	0 €

<b>Recettes principales ttc</b>	<b>Montant</b>
Amortissement	1210,84 €

## Fonctionnement selon CA 2016

<b>Dépenses principales ttc</b>	<b>Montant</b>
Entretien véhicule, communication, assurance, amortissement et divers	3 121,95 €

<b>Recettes principales ttc</b>	<b>Montant</b>
Redevance d'assainissement non collectif, prime agence de l'eau	11 361,92 €

# **PARTIE III. TARIFICATION DE L'ASSAINISSEMENT et RECETTES de SERVICE**

On distingue le service public de l'assainissement collectif du service public de l'assainissement non collectif.

## **A – Le service public de l'assainissement collectif**

Il porte sur la collecte, le transport et l'épuration des eaux usées. Il se caractérise par les réseaux de collecte, par des bassins divers, et autres ouvrages de transport ainsi que par les stations d'épurations des eaux usées à Sausheim, Ruelisheim, Pulversheim, Feldkirch et Berrwiller.

### **1 - Redevance d'assainissement collectif et subventions d'équilibre versées par les communes**

En matière de financement du service, l'année 2016 présente deux situations :

A – le SIVOM organise la fiscalité en matière d'assainissement et fixe le tarif de la redevance d'assainissement pour toute les communes-membres sauf pour le syndicat mixte de l'assainissement de la Basse vallée de la Doller.

Redevance d'assainissement collectif en 2016	10 690 031,24 €
--	-----------------

B – le syndicat mixte de l'assainissement de la Basse Vallée de la Doller uniquement membre de la mission épuration conserve ses prérogatives en matière fiscale et reste soumis au versement d'une subvention d'équilibre.

Subvention d'équilibre en 2016	289 214,57 €
--------------------------------	--------------

### **2 - Participations financières des usagers**

#### **a –Participation pour le financement de l'assainissement collectif par les producteurs d'eaux usées domestiques (PFAC)**

Conformément à l'article L.1331-7 du Code de la santé public les propriétaires des immeubles soumis à l'obligation de raccordement au réseau public de collecte des eaux usées sont astreints à verser une participation pour le financement de l'assainissement collectif. Celle-ci s'élève au maximum à 80% du coût de fourniture et de pose d'un assainissement non collectif. Les modalités techniques et financières de cette participation ont été déterminées par délibération du SIVOM lors de sa séance du 26 juin 2012. Elle s'applique depuis le 1<sup>er</sup> juillet 2012.

Elle concerne les producteurs d'eaux usées domestiques pour tous travaux donnant lieu à la création de constructions à usage d'habitation ou à un autre usage et tous travaux donnant

lieu à de la surface de plancher/emprise au sol supplémentaire et comportant un ou des éléments sanitaires supplémentaires.

La participation est exigible à compter de la date de raccordement au réseau public de collecte des eaux usées de l'immeuble, de l'extension de l'immeuble ou de la partie réaménagée de l'immeuble, dès lors que ce raccordement génère des eaux usées supplémentaires.

Pour l'année 2016 le tarif reste celui appliqué en 2015.

### **b - Participation pour le financement de l'assainissement collectif par les producteurs d'eaux usées assimilables à des eaux usées domestiques**

La participation pour le financement de l'assainissement collectif par les usagers assimilés à des usagers domestiques a été instituée par le SIVOM lors de la séance de son comité d'administration du 26 juin 2012 avec effet au 1<sup>er</sup> juillet 2012. Son montant est limité au coût économisé par la non réalisation d'un système d'assainissement non collectif.

Les usagers concernés sont ceux définis par l'article R213-48-1 du Code de l'environnement et de l'arrêté du 21 décembre 2007 relatif aux modalités d'établissement des redevances pour pollution de l'eau et pour modernisation des réseaux de collecte. Ils ne sont pas soumis à un arrêté d'autorisation de rejet. Les activités relevant du présent article ne sont pas soumises à la participation pour le financement de l'assainissement collectif.

Les établissements industriels sont assujettis à la même participation financière si une partie de leurs locaux produit des eaux usées assimilables à une utilisation domestique (bureaux, salle de restauration, WC, etc.).

Cette participation financière est exigible à la délivrance de l'autorisation de déversement ordinaire. Pour 2016, le tarif reste celui appliqué en 2015.

Participation pour le raccordement à l'égout, participation pour le financement de l'assainissement collectif, participation pour le financement de l'assainissement collectif par les assimilés collectifs. Montant versé en 2016	454 365,91 €
--	--------------

### **3 - Prime de résultat pour les systèmes d'assainissement collectif**

L'agence de l'eau Rhin Meuse verse chaque année une prime de résultat en assainissement collectif pour chaque station d'épuration selon des critères de performances à atteindre. Le montant total encaissé en 2016 est de 1 555 207 € réparti de la manière suivante :

- SAUSHEIM : 1 228 919 €
- RUELISHEIM : 245 856 €
- PULVERSHEIM : 16 336 €
- FELDKIRCH : 0 €
- BERRWILLER : 4 096 €

## B – Le service public de l'assainissement non collectif

Le service public de l'assainissement non collectif trouve son équilibre financier dans la redevance correspondante due par les usagers. Cette redevance se définit comme suit :

Parts de la redevance d'assainissement non collectif destinées à couvrir les charges pour	Montant	
	1 <sup>er</sup> janvier 2015	1 <sup>er</sup> janvier 2016
le diagnostic initial des installations existantes	97,27 €	99.22 €
le contrôle périodique de bon fonctionnement des installations existantes	97,27 €	99.22 €
le contrôle de fonctionnement à l'occasion d'une cession immobilière	97,27 €	99.22 €
le contrôle de la conception	96,30 €	98.23 €
le contrôle de la réalisation des installations neuves	96,30 €	98.23 €

Le SIVOM peut être amené à facturer les frais ci-après dans les conditions énoncées :

Frais de déplacement	1 <sup>er</sup> janvier 2015	1 <sup>er</sup> janvier 2016
le déplacement du fait de l'absence du propriétaire ou de son mandataire au rendez vous fixé dans les conditions règlementaires (50% de la part destinée à couvrir les charges de contrôle périodique)	48,64 €	49.61 €
Frais de prélèvement et d'analyses		
le remboursement des frais de prélèvement et d'analyses sur rejet vers le milieu hydraulique superficiel lorsque ces frais sont à la charge du propriétaire ou maître d'ouvrage de l'installation c'est-à-dire lorsque l'analyse révèle un rejet non conforme à la réglementation.	coût réel	Coût réel

Redevance d'assainissement non collectif encaissée en 2016	7 328,42 €
--	------------

Prime de résultat 2015 versée en 2016	1 825,00 €
---------------------------------------	------------

# PARTIE IV. LES INDICATEURS DE PERFORMANCE selon décret n°2007-675 DU 2 MAI 2007

## INDICATEURS DE PERFORMANCE Réseaux

Réseaux	Taux de desserte par des réseaux de collecte des eaux usées par système d'assainissement du périmètre SIVOM (P201.1)	Indice de connaissance et de gestion patrimoniale des réseaux de collecte des eaux usées (P202.2)	Nombre de points du réseau de collecte nécessitant des interventions fréquentes de curage par 100 km de réseau (P252.2)	Taux de débordement des effluents dans les locaux des usagers (P251.1)
Brunstatt	99	20		
Didenheim				
Eschentzwiller				
Flaxlanden				
Habsheim				
Illzach				
Lutterbach				
Morschwiller-Le-Bas				
Mulhouse				
Pfastatt				
Reiningue				
Riedisheim				
Rixheim				
Sausheim				
Zillisheim				
Zimmersheim				
Ruelisheim	99	20	1,55	0
Wittenheim				
Kingersheim				
Richwiller				
Feldkirch	99	20	1,55	0
Bollwiller				
Pulversheim				
Berrwiller				
Staffelfelden (Step Wittelsheim)				

\* conformité aux prescriptions définies en application du décret 94-469 du 03 juin 1994 modifié par le décret du 02 mai 2006



# INDICATEURS DE PERFORMANCE

## Réseaux suite

Réseaux	Nombre d'autorisations de déversement d'effluents industriels au réseau des eaux usées (D202.2)	Taux moyen de renouvellement des réseaux de collecte (P253.2)	Indice de connaissance des rejets au milieu naturel par les réseaux (P255.3)	Conformité de la collecte des effluents* (P203.3)
Brunstatt	20	0,27 %	100	Voir avec la DDT
Didenheim				
Eschentzwiller				
Flaxlanden				
Habsheim				
Illzach				
Lutterbach				
Morschwiller-Le-Bas				
Mulhouse				
Pfastatt				
Reiningue				
Riedisheim				
Rixheim				
Sausheim				
Zillisheim				
Zimmersheim				
<b>Ruelisheim</b>	20		100	
Wittenheim				
Kingersheim				
Richwiller				
<b>Feldkirch</b>				
<b>Bollwiller</b>				
<b>Pulversheim</b>				
<b>Berrwiller</b>				
Staffelfelden (Step Wittelsheim)				

\* conformité aux prescriptions définies en application du décret 94-469 du 03 juin 1994 modifié par le décret du 02 mai 2006

# INDICATEURS DE PERFORMANCE

## Epuration, SPANC ...

### STATIONS D'EPURATION DES EAUX USEES

STEP	Conformité de la performance des ouvrages d'épuration* (P205.3)	Conformité des équipements d'épuration * (P204.3)	Taux de boues issues des ouvrages d'épuration évacuées selon des filières conformes (P206.3)	Conformité des performances des équipements d'épuration au regard des prescriptions de l'acte individuel pris en application de la police de l'eau (P254.3)
Sausheim	100	Police de l'eau	100 %	Police de l'eau
Ruelisheim	100	Police de l'eau	100 %	Police de l'eau
Pulversheim	100	Police de l'eau	100 %	Police de l'eau
Feldkirch	100	Police de l'eau	100 %	Police de l'eau
Berrwiller	Sans objet			

\* conformité aux prescriptions définies en application du décret 94-469 du 03 juin 1994 modifié par le décret du 02 mai 2006

### Budget, facturation, réclamations

Critères de performance	Dettes	Critères de performance	Taux d'impayés
Durée d'extinction de la dette du SIVOM (P256.2)	ans	Taux d'impayés sur les factures d'eau (P257.0)	NC**
Montant des annuités capital/intérêts	Capital* : € Intérêts : €	Taux de réclamations (P258,1)	NC**
Amortissement	Réseaux : €	Montant des abandons de créances ou des versements à un fonds de solidarité (P207)	
	Epuration : €		
	ANC : €		

### SPANC assainissement non collectif

Critères de performance	Anc définitivement affectés	Anc dérogatoire
Taux de conformité des dispositifs (P301.3)	65,60 %	
Indice de mise en œuvre de l'ANC (D302)	100/140	
Evaluation du nombre d'habitants desservis	1205	

Capital\* : dont le remboursement des prêts sans intérêts ; NC\*\* : en attente des données du Trésor Public

## PARTIE V. LES PROJETS POUR L'ANNEE 2017

Les travaux pour la gestion dynamique des réseaux débutent. L'aménagement des locaux à Turgot pour accueillir son centre de commandement s'engage. Le marché pour la mise en place d'une unité de méthanisation des boues et des graisses de nos stations d'épuration et issues d'autres producteurs sera lancé. Le SIVOM poursuivra la mise à jour des plans de zonage d'assainissement et son programme de travaux de renouvellement des réseaux. Les travaux de construction d'un nouvel épaisseur à la STEP de SAUSHEIM se termineront en 2017. Le second épaisseur sera expertisé cette année.



## **ANNEXES**

- ***Extraits des délibérations sur les tarifs en assainissement pour l'année 2016***
  - ***Factures type 2016***
- ***Note d'information de l'Agence de l'Eau Rhin Meuse***

## ***Délibérations Assainissement 2016***

Département  
du Haut-Rhin  
---  
Arrondissement  
de Mulhouse

**SIVOM DE LA REGION MULHOUSIENNE**  
**EXTRAIT DU PROCES-VERBAL DES DELIBERATIONS**  
**DU COMITE D'ADMINISTRATION**

sous la présidence de M. Jean ROTTNER

Séance du 17 décembre 2015

Nombre de présents :	49	Date de convocation et d'expédition :	9 décembre 2015
Nombre de droits de votes :	90		
Pour :	90		
Contre :	0		
Abstention :	0		
			DL151217-ASS-02



Présents (49) : MM. BAUER, BECHT, BERGDOLL, BOURGUET, Mme BUCHERT, MM. DUMEZ, DUSSOURD, EBERLIN, EICHER, FREY, GASSER, Mmes GERHART-GROH, GRISEY, MM. HATTENBERGER, HAUSS, HIRTH, ISSELÉ, IVAIN, JULIEN, Mme KLAKOSZ, MM. KOLB, LECONTE, Mme MILLION, M. MONTEILLET, Mme MOTTE, MM. MUTH, NEUMANN, NICOLAS, NOTTER, Mmes OTT, PLAS, M. POCHON, Mme RAPP, MM. RICHERT, ROTTNER, Mmes SCHELL, SCHMIDLIN BEN M'BAREK, MM. SCHNEBELEN, SPIEGEL, Mme STIMPL, M. STOCKER, Mme STRIFFLER, MM. STRIFFLER, TOMÉ, TRIMAILLE, Mme VALLAT, MM. WEISS, WILLEMANN, WOLFF.

Excusés (33) : MM. BITSCHENE, BLANGENWITSCH, BOCKEL, BROMBACHER, CENTLIVRE, CHAPRIER, FELLY, FISCHER, FUCHS, Mme GASSER, M. GOESTER, Mme GROFF, MM. HERTZOG, HILLMEYER, IFFRIG, Mme JENN, M. KIMMICH, Mme LUTZ, MM. MAITREAU, METZGER, Mme MIMAUD, MM. OTTER, POWIELAJEW, PULEDDA, RAMBAUD, RAPP, SCARAVELLA, SCHILDKNECHT, SCHILLINGER, Mmes SCHWEITZER, SORNIN, M. VOGT, Mme WINNLEN.

Absents (6) : MM. ENGASSER, GRUN, NOBEL, RISS, WALTER, Mme ZELLER.

Ont donné procuration (13) : MM. BITSCHENE, BLANGENWITSCH, BROMBACHER, CHAPRIER, Mmes GASSER, GROFF, M. KIMMICH, Mme LUTZ, MM. MAITREAU, OTTER, POWIELAJEW, SCARAVELLA, VOGT.

Assistaient en outre à la séance : MM. OCHSENBEIN, NAZON, ARLOTTI, WILLGALLIS, Mmes TROGNON-MEYER, CRAINICH.

M. OCHSENBEIN est désigné secrétaire de séance par l'assemblée.

**Point n° 18 de l'ordre du jour**  
**Tarifs assainissement 2016**

## **1. Redevance assainissement collectif 2016 :**

Le SIVOM fixe le tarif de la redevance d'assainissement collectif des communes membres que sont : Berrwiller, Bollwiller, Brunstatt, Didenheim, Eschentzwiller, Feldkirch, Flaxlanden, Habshelm, Illzach, Kingersheim, Lutterbach, Morschwiller-le-Bas, Mulhouse, Pfastatt, Pulversheim, Reiningue, Richwiller, Riedisheim, Rixheim, Ruellshelm, Sausheim, Staffelfelden, Wittenheim, Zillisheim, Zimmersheim.

Le tarif de la redevance assainissement collectif s'applique aux usagers domestiques, aux usagers non domestiques, aux assimilés domestiques ainsi qu'aux usagers qui ne relèvent pas d'un service public de l'eau (puits, forages et eaux pluviales).

Il est proposé de faire évoluer les tarifs assainissement perçus par le SIVOM de 2 % tout en respectant une unité de tarification sur le périmètre syndical.

Ainsi, pour 2016, la tarification de la redevance d'assainissement se décompose :

- d'une part fixe qui permet de nous prémunir en partie de l'évolution de la consommation d'un montant de **41,12 €** annuel par ménage,
- d'une part variable harmonisée sur l'ensemble du territoire du SIVOM d'un montant de **1,3567 €** du m<sup>3</sup> (part SIVOM + part des fermiers),
- et de la part fermier de **0.8208 €**.

Au global, l'évolution de la redevance d'assainissement en 2016 sera de 1,03 %.

Les grilles tarifaires annexées à la présente délibération détaillent de façon précise les tarifs applicables pour 2016 (annexes 1, 2 et 3).

Les eaux usées des communes de Baldersheim et de Battenheim sont traitées à la station d'épuration située à Ruellshelm et ainsi soumises à la redevance d'assainissement collectif pour la part épuration des eaux usées. Le tarif de redevance d'assainissement collectif au 1<sup>er</sup> janvier 2016 s'élève à **1,1607 € / m<sup>3</sup>** (+2% / 2015).

Pour que ces tarifs puissent valablement être appliqués à compter du 1<sup>er</sup> janvier 2016 par les différents facturiers de l'eau et de l'assainissement, il est indispensable que leur fixation intervienne avant le 31 décembre 2015.

Le tarif applicable au syndicat « Basse Vallée de la Doller », uniquement membre de la compétence « épuration des eaux usées », est fixé à **0,6135 € / m<sup>3</sup>** (+2%/2015).

## **2. Participation pour le Financement de l'Assainissement Collectif**

Conformément à l'article L.1331-7 du Code de la santé publique, les propriétaires des Immeubles soumis à l'obligation de raccordement au réseau public de collecte des eaux usées sont astreints à verser une participation pour le financement de l'assainissement collectif. Celle-ci s'élève au maximum à 80% du coût de fourniture et de pose d'un assainissement non collectif. Elle concerne les producteurs d'eaux usées domestiques.

La participation est exigible à compter de la date de raccordement au réseau public de collecte des eaux usées de l'immeuble, de l'extension de l'immeuble ou de la partie réaménagée de l'immeuble, dès lors que ce raccordement génère des eaux usées supplémentaires.

Pour l'année 2016, il est proposé de maintenir le tarif appliqué en 2015 selon le tableau ci-joint (annexe 4).

### **3. Participation pour le financement de l'assainissement collectif par les usagers assimilés à des usagers domestiques**

Conformément à l'article L.1331-7-1 du Code de la santé publique, le SIVOM a institué une participation pour le financement de l'assainissement collectif pour le propriétaire d'un immeuble ou d'un établissement dont les eaux usées résultent d'utilisations de l'eau assimilable à un usage domestique. Son montant est limité au coût économisé par la non réalisation d'un système d'assainissement non collectif.

Les usagers concernés sont ceux définis par l'article R213-48-1 du Code de l'environnement et de l'arrêté du 21 décembre 2007 relatif aux modalités d'établissement des redevances pour pollution de l'eau et pour modernisation des réseaux de collecte. Ils ne sont pas soumis à un arrêté d'autorisation de rejet.

Les établissements industriels sont assujettis à la même participation financière si une partie de leurs locaux produit des eaux usées assimilables à une utilisation domestique (bureaux, salle de restauration, WC, etc). Cette participation financière est exigible à la délivrance de l'autorisation de déversement ordinaire.

Pour 2016, il est proposé de maintenir le tarif 2015 selon le tableau ci-joint (annexe 5).

Les activités relevant du présent article ne sont pas soumises à la participation pour le financement de l'assainissement collectif.

Les membres du Comité d'Administration :

- adoptent les tarifs de la part fixe de la redevance d'assainissement 2016 conformément à la grille tarifaire détaillée dans le tableau en annexe 1,
- adoptent les taux de la part variable de la redevance d'assainissement 2016 figurant dans le tableau en annexe 2,
- adoptent le montant de la redevance d'assainissement 2016 pour les usagers de Baldersheim et de Battenheim,
- adoptent le tarif applicable en 2016 à la « Basse Vallée de la Doller »,
- approuvent le tarif 2016 de la participation financière due par les usagers assimilés à des usagers domestiques dans les conditions de la présente délibération et de son annexe 4,
- approuvent le tarif 2016 de la Participation pour le Financement de l'Assainissement Collectif (PFAC) dans les conditions de la présente délibération (annexe 5),



- chargent le Président de la signature de l'ensemble des documents relatifs à la mise en œuvre de ces décisions.



Déposé à la Sous-Préfecture  
de Mulhouse, le **21 DEC. 2015**  
et exécutoire à compter de cette date  
Pour le Président  
et par délégation  
Le Directeur



*Pour extrait conforme  
Pour le Président  
et par délégation  
Le Directeur.*



Annexe 1  
Part fixe de la redevance d'assainissement - tarifs 2016

type de compteur d'eau	tarif annuel 2011	tarif annuel 2012	tarif annuel 2013	tarif annuel 2014	tarif annuel 2015	tarif annuel 2016	tarif semestriel 2011	tarif semestriel 2012	tarif semestriel 2013	tarif semestriel 2014	tarif semestriel 2015	tarif semestriel 2016	tarif trimestriel 2011	tarif trimestriel 2012	tarif trimestriel 2013	tarif trimestriel 2014	tarif trimestriel 2015	tarif trimestriel 2016	tarif mensuel 2015	tarif mensuel 2016	
Ø 15	38,56	39,33	39,33	39,72	40,32	41,12	19,28	19,66	19,66	19,86	20,16	20,56	9,64	9,83	9,83	9,93	10,08	10,28	3,31	3,36	3,43
Ø 20	38,56	39,33	39,33	39,72	40,32	41,12	19,28	19,66	19,66	19,86	20,16	20,56	9,64	9,83	9,83	9,93	10,08	10,28	3,31	3,36	3,43
Ø 25	73,90	75,38	75,38	76,13	77,27	78,82	36,95	37,69	37,69	38,07	38,64	39,41	18,47	18,84	18,84	19,03	19,32	19,70	6,34	6,44	6,57
Ø 30	109,24	111,43	111,43	112,54	114,23	116,51	54,62	55,71	55,71	56,27	57,11	58,26	27,31	27,86	27,86	28,14	28,56	29,13	9,38	9,52	9,71
Ø 32	109,24	111,43	111,43	112,54	114,23	116,51	54,62	55,71	55,71	56,27	57,11	58,26	27,31	27,86	27,86	28,14	28,56	29,13	9,38	9,52	9,71
Ø 40	163,86	167,14	167,14	168,81	171,34	174,77	81,93	83,57	83,57	84,41	85,67	87,39	40,97	41,79	41,79	42,20	42,84	43,69	14,07	14,28	14,56
Ø 50	245,26	250,16	250,16	252,67	256,46	261,58	122,63	125,08	125,08	126,33	128,23	130,79	61,31	62,54	62,54	63,17	64,11	65,40	21,06	21,37	21,80
Ø 60	245,26	250,16	250,16	252,67	256,46	261,58	122,63	125,08	125,08	126,33	128,23	130,79	61,31	62,54	62,54	63,17	64,11	65,40	21,06	21,37	21,80
Ø 65	245,26	250,16	250,16	252,67	256,46	261,58	122,63	125,08	125,08	126,33	128,23	130,79	61,31	62,54	62,54	63,17	64,11	65,40	21,06	21,37	21,80
Ø 80	368,42	375,79	375,79	379,55	385,24	392,95	184,21	187,90	187,90	189,78	192,62	196,47	92,11	93,95	93,95	94,89	96,31	98,24	31,63	32,10	32,75
Ø 100	478,74	488,31	488,31	493,19	500,59	510,60	239,37	244,16	244,16	246,60	250,30	255,30	119,68	122,08	122,08	123,30	125,15	127,65	41,10	41,72	42,55
Ø 150	478,74	488,31	488,31	493,19	500,59	510,60	239,37	244,16	244,16	246,60	250,30	255,30	119,68	122,08	122,08	123,30	125,15	127,65	41,10	41,72	42,55
Ø 200	478,74	488,31	488,31	493,19	500,59	510,60	239,37	244,16	244,16	246,60	250,30	255,30	119,68	122,08	122,08	123,30	125,15	127,65	41,10	41,72	42,55
Ø 40 - 15	202,42	206,47	206,47	208,53	211,66	215,89	101,21	103,23	103,23	104,27	105,83	107,95	50,60	51,62	51,62	52,13	52,92	53,97	17,38	17,64	17,99
Ø 50 - 15	283,82	289,49	289,49	292,39	296,77	302,71	141,91	144,75	144,75	146,19	148,39	151,35	70,95	72,37	72,37	73,10	74,19	75,68	24,37	24,73	25,23
Ø 50 - 20	283,82	289,49	289,49	292,39	296,77	302,71	141,91	144,75	144,75	146,19	148,39	151,35	70,95	72,37	72,37	73,10	74,19	75,68	24,37	24,73	25,23
Ø 50 - 25	319,16	325,54	325,54	328,80	333,73	340,40	159,58	162,77	162,77	164,40	166,86	170,20	79,79	81,39	81,39	82,20	83,43	85,10	27,40	27,81	28,37
Ø 80 - 15	406,98	415,12	415,12	419,27	425,56	434,07	203,49	207,56	207,56	209,64	212,78	217,04	101,75	103,78	103,78	104,82	106,39	108,52	34,94	35,46	36,17
Ø 80 - 20	406,98	415,12	415,12	419,27	425,56	434,07	203,49	207,56	207,56	209,64	212,78	217,04	101,75	103,78	103,78	104,82	106,39	108,52	34,94	35,46	36,17
Ø 100 - 20	517,29	527,64	527,64	532,92	540,91	551,73	258,65	263,82	263,82	266,46	270,45	275,86	129,32	131,91	131,91	133,23	135,23	137,93	44,41	45,08	45,98
Ø 100 - 25	552,64	563,69	563,69	569,33	577,87	589,42	276,32	281,84	281,84	284,66	288,93	294,71	138,16	140,92	140,92	142,33	144,47	147,36	47,44	48,16	49,12
Ø 100 - 30	587,98	599,74	599,74	605,74	614,82	627,12	293,99	299,87	299,87	302,87	307,41	313,56	146,99	149,93	149,93	151,43	153,71	156,78	50,48	51,24	52,26
Ø 150 - 40	642,60	655,45	655,45	662,01	671,94	685,38	321,30	327,73	327,73	331,00	335,97	342,69	160,65	163,86	163,86	165,50	167,98	171,34	55,17	55,99	57,11

Annexe 2  
Part variable de la redevance assainissement - tarifs 2016

	Redevance assainissement part var. SIVOM 2013 (pr fact 120 m3)	Redevance assainissement part var. SIVOM 2013 fermier 2013	Redevance globale assainissement 2013 (pr 120 m3)	Redevance assainissement part var. SIVOM 2014	Redevance assainissement part fixe SIVOM 2014 (pr fact 120 m3)	Redevance globale assainissement 2014 (pr 120 m3)	Redevance assainissement part var. SIVOM 2015	Redevance assainissement part fixe SIVOM 2015 (pr fact 120 m3)	Redevance globale assainissement 2015 (pr 120 m3)	Redevance assainissement part var. SIVOM 2016	Redevance assainissement part fixe SIVOM 2016 (pr fact 120 m3)	Redevance globale assainissement 2016 (pr 120 m3)	Evolution en % de 2015 à 2016
Berrwiller	1,3262	0,3277	1,6539	1,3367	0,3310	1,6677	1,3461	0,3359	1,6820	1,3567	0,3427	1,6993	0,79
Bollwiller	1,3262	0,3277	1,6539	1,3367	0,3310	1,6677	1,3461	0,3359	1,6820	1,3567	0,3427	1,6993	0,79
Brunstatt	0,5124	0,3277	1,6560	0,5175	0,3310	1,6677	0,5253	0,3359	1,6820	0,5358	0,3427	1,6993	2,00
Didenheim	0,5124	0,3277	1,6560	0,5175	0,3310	1,6677	0,5253	0,3359	1,6820	0,5358	0,3427	1,6993	2,00
Eschentzwiller	0,5124	0,3277	1,6560	0,5175	0,3310	1,6677	0,5253	0,3359	1,6820	0,5358	0,3427	1,6993	2,00
Feldkirch	1,3262	0,3277	1,6539	1,3367	0,3310	1,6677	1,3461	0,3359	1,6820	1,3566	0,3427	1,6993	0,78
Flaxlanden	0,5124	0,3277	1,6560	0,5175	0,3310	1,6677	0,5253	0,3359	1,6820	0,5358	0,3427	1,6993	2,00
Habsheim	0,5124	0,3277	1,6560	0,5175	0,3310	1,6677	0,5253	0,3359	1,6820	0,5358	0,3427	1,6993	2,00
Illzach	0,5124	0,3277	1,6560	0,5175	0,3310	1,6677	0,5253	0,3359	1,6820	0,5358	0,3427	1,6993	2,00
Kingsersheim	1,3262	0,3277	1,6539	1,3367	0,3310	1,6677	1,3461	0,3359	1,6820	1,3566	0,3427	1,6993	0,78
Lutterbach	0,5124	0,3277	1,6560	0,5175	0,3310	1,6677	0,5253	0,3359	1,6820	0,5358	0,3427	1,6993	2,00
Morschwiller	0,5124	0,3277	1,6560	0,5175	0,3310	1,6677	0,5253	0,3359	1,6820	0,5358	0,3427	1,6993	2,00
Mulhouse	0,5124	0,3277	1,6560	0,5175	0,3310	1,6677	0,5253	0,3359	1,6820	0,5358	0,3427	1,6993	2,00
Plastatt	0,5124	0,3277	1,6560	0,5175	0,3310	1,6677	0,5253	0,3359	1,6820	0,5358	0,3427	1,6993	2,00
Pulversheim	1,3262	0,3277	1,6539	1,3367	0,3310	1,6677	1,3461	0,3359	1,6820	1,3566	0,3427	1,6993	0,78
Reiningue	0,5124	0,3277	1,6560	0,5175	0,3310	1,6677	0,5253	0,3359	1,6820	0,5358	0,3427	1,6993	2,00
Richwiller	1,3262	0,3277	1,6539	1,3367	0,3310	1,6677	1,3461	0,3359	1,6820	1,3566	0,3427	1,6993	0,78
Redishheim	0,5124	0,3277	1,6560	0,5175	0,3310	1,6677	0,5253	0,3359	1,6820	0,5358	0,3427	1,6993	2,00
Rixheim	0,5124	0,3277	1,6560	0,5175	0,3310	1,6677	0,5253	0,3359	1,6820	0,5358	0,3427	1,6993	2,00
Ruelshheim	1,3262	0,3277	1,6539	1,3367	0,3310	1,6677	1,3461	0,3359	1,6820	1,3566	0,3427	1,6993	0,78
Sausheim	0,5124	0,3277	1,6560	0,5175	0,3310	1,6677	0,5253	0,3359	1,6820	0,5358	0,3427	1,6993	2,00
Staffelfelder	1,3262	0,3277	1,6539	1,3367	0,3310	1,6677	1,3461	0,3359	1,6820	1,3566	0,3427	1,6993	0,78
Wittenheim	1,3262	0,3277	1,6539	1,3367	0,3310	1,6677	1,3461	0,3359	1,6820	1,3566	0,3427	1,6993	0,78
Zillisheim	0,5124	0,3277	1,6560	0,5175	0,3310	1,6677	0,5253	0,3359	1,6820	0,5358	0,3427	1,6993	2,00
Zimmersheim	0,5124	0,3277	1,6560	0,5175	0,3310	1,6677	0,5253	0,3359	1,6820	0,5358	0,3427	1,6993	2,00

Annexe 3

Evolution 2013 - 2016 de la redevance eau + assainissement (sur la base d'une consommation de 120 m3/an)

	2013					2014					2015					2016					Evol en % de 2015 à 2016 en TTC
	Redevance assainissement par m3	Redevance eau par m3 (prevision HT)	Redevance agence de l'eau par m3	Total redevance eau par m3 (prevision)	Evol en % de 2013 à 2014	Redevance agence de l'eau par m3 (prevision)	Redevance eau par m3 (prevision HT)	Redevance agence de l'eau par m3	Total redevance eau par m3 (prevision)	Evol en % de 2014 à 2015	Estimation en TTC*	Redevance agence de l'eau par m3 (prevision HT)	Redevance eau par m3 (prevision HT)	Redevance agence de l'eau par m3	Total redevance eau par m3 (prevision)	Evol en % de 2015 à 2016 en TTC					
Berrwiller	1.6539 €	1.2613 €	1.6677 €	3.6092 €	0,02%	1.6677 €	1.2613 €	1.6677 €	3.6100 €	0,02%	3.6100 €	1.6677 €	1.2613 €	1.6677 €	3.6100 €	2,78%	3.8342 €				
Bollwiller	1.6539 €	1.2587 €	1.6677 €	3.6066 €	0,02%	1.6677 €	1.2587 €	1.6677 €	3.6074 €	0,02%	3.6074 €	1.6677 €	1.2589 €	1.6677 €	3.6099 €	0,07%	3.7283 €				
Brunstatt	1.6560 €	1.9858 €	1.6677 €	4.3358 €	-0,03%	1.6677 €	1.9858 €	1.6677 €	4.3345 €	-0,03%	4.3345 €	1.6677 €	2.0243 €	1.6677 €	4.3753 €	0,94%	4.6179 €				
Didenheim	1.6560 €	1.8444 €	1.6677 €	4.1944 €	0,02%	1.6677 €	1.8464 €	1.6677 €	4.1951 €	0,02%	4.1951 €	1.6677 €	1.9878 €	1.6677 €	4.3388 €	3,43%	4.5794 €				
Eschentzwiller	1.6560 €	2.3294 €	1.6677 €	4.6794 €	2,11%	1.6677 €	2.4294 €	1.6677 €	4.7781 €	2,11%	4.7781 €	1.6677 €	2.4679 €	1.6677 €	4.8189 €	0,85%	5.0859 €				
Feldkirch	1.6539 €	1.3384 €	1.6677 €	3.6863 €	0,02%	1.6677 €	1.3384 €	1.6677 €	3.6871 €	0,02%	3.6871 €	1.6677 €	1.3384 €	1.6677 €	3.6894 €	0,06%	3.8122 €				
Flaxlanden	1.6560 €	1.4861 €	1.6677 €	3.8361 €	-0,03%	1.6677 €	1.4861 €	1.6677 €	3.8348 €	-0,03%	3.8348 €	1.6677 €	1.4861 €	1.6677 €	3.8371 €	0,06%	4.0501 €				
Habsheim	1.6560 €	2.3294 €	1.6677 €	4.6794 €	2,11%	1.6677 €	2.4294 €	1.6677 €	4.7781 €	2,11%	4.7781 €	1.6677 €	2.4679 €	1.6677 €	4.8189 €	0,85%	5.0859 €				
Illzach	1.6560 €	1.8038 €	1.6677 €	4.1538 €	0,04%	1.6677 €	1.8067 €	1.6677 €	4.1554 €	0,04%	4.1554 €	1.6677 €	1.8496 €	1.6677 €	4.2006 €	1,09%	4.4336 €				
Kingsersheim	1.6539 €	1.3696 €	1.6677 €	3.7175 €	0,92%	1.6677 €	1.4030 €	1.6677 €	3.7517 €	0,92%	3.7517 €	1.6677 €	1.4030 €	1.6677 €	3.7540 €	0,06%	3.8803 €				
Lutterbach	1.6560 €	2.1194 €	1.6677 €	4.3394 €	0,73%	1.6677 €	2.1194 €	1.6677 €	4.3711 €	0,73%	4.3711 €	1.6677 €	2.1579 €	1.6677 €	4.4439 €	1,67%	4.7588 €				
Morschwiller	1.6560 €	2.1234 €	1.6677 €	4.3434 €	0,73%	1.6677 €	2.1234 €	1.6677 €	4.3751 €	0,73%	4.3751 €	1.6677 €	2.1619 €	1.6677 €	4.4479 €	1,66%	4.7630 €				
Mulhouse	1.6560 €	1.5794 €	1.6677 €	3.9294 €	-1,08%	1.6677 €	1.5384 €	1.6677 €	3.8871 €	-1,08%	3.8871 €	1.6677 €	1.5669 €	1.6677 €	3.9179 €	0,79%	4.1353 €				
Pfurstatt	1.6560 €	2.0037 €	1.6677 €	4.2237 €	0,75%	1.6677 €	2.0037 €	1.6677 €	4.2554 €	0,75%	4.2554 €	1.6677 €	2.0422 €	1.6677 €	4.3282 €	1,71%	4.6367 €				
Pulversheim	1.6539 €	1.7269 €	1.6677 €	4.0648 €	0,27%	1.6677 €	1.7269 €	1.6677 €	4.0756 €	0,27%	4.0756 €	1.6677 €	1.8275 €	1.6677 €	4.1785 €	2,53%	4.3282 €				
Reiningue	1.6560 €	2.1818 €	1.6677 €	4.4018 €	5,26%	1.6677 €	2.3818 €	1.6677 €	4.6335 €	5,26%	4.6335 €	1.6677 €	2.4202 €	1.6677 €	4.7062 €	1,57%	5.0355 €				
Richwiller	1.6539 €	1.5323 €	1.6677 €	3.7502 €	0,90%	1.6677 €	1.5323 €	1.6677 €	3.7840 €	0,90%	3.7840 €	1.6677 €	1.4293 €	1.6677 €	3.7153 €	-1,81%	3.9081 €				
Riedisheim	1.6560 €	1.9558 €	1.6677 €	4.3058 €	-0,03%	1.6677 €	1.9558 €	1.6677 €	4.3045 €	-0,03%	4.3045 €	1.6677 €	2.0060 €	1.6677 €	4.3570 €	1,22%	4.5986 €				
Rixheim	1.6560 €	2.3294 €	1.6677 €	4.6794 €	2,11%	1.6677 €	2.4294 €	1.6677 €	4.7781 €	2,11%	4.7781 €	1.6677 €	2.4679 €	1.6677 €	4.8189 €	0,85%	5.0859 €				
Ruelsheim	1.6539 €	1.3083 €	1.6677 €	3.6562 €	0,02%	1.6677 €	1.3083 €	1.6677 €	3.6570 €	0,02%	3.6570 €	1.6677 €	1.4347 €	1.6677 €	3.7857 €	3,52%	3.9138 €				
Seusheim	1.6560 €	1.8173 €	1.6677 €	4.1673 €	-0,03%	1.6677 €	1.8173 €	1.6677 €	4.1660 €	-0,03%	4.1660 €	1.6677 €	1.8558 €	1.6677 €	4.2068 €	0,98%	4.4401 €				
Staffelfelden	1.6539 €	1.3043 €	1.6677 €	3.6522 €	0,02%	1.6677 €	1.3043 €	1.6677 €	3.6530 €	0,02%	3.6530 €	1.6677 €	1.3043 €	1.6677 €	3.6553 €	0,06%	3.7762 €				
Wittenheim	1.6539 €	1.3296 €	1.6677 €	3.6775 €	0,02%	1.6677 €	1.3296 €	1.6677 €	3.6783 €	0,02%	3.6783 €	1.6677 €	1.3966 €	1.6677 €	3.7476 €	1,89%	3.8736 €				
Zillisheim	1.6560 €	1.7423 €	1.6677 €	4.0923 €	-0,03%	1.6677 €	1.7423 €	1.6677 €	4.0910 €	-0,03%	4.0910 €	1.6677 €	1.7423 €	1.6677 €	4.0933 €	0,06%	4.3204 €				
Zimmersheim	1.6560 €	2.3294 €	1.6677 €	4.6794 €	2,11%	1.6677 €	2.4294 €	1.6677 €	4.7781 €	2,11%	4.7781 €	1.6677 €	2.4679 €	1.6677 €	4.8189 €	0,85%	5.0859 €				

\* Estimation en TTC avec :  
TVA sur la partie eau : 5,5 %  
TVA sur la partie assainissement : 10 %  
TVA sur la redevance de modernisation des réseaux : 10 %  
TVA sur la redevance pollution domestique : 5,5 %

## Annexe 4

### Participation pour le financement de l'assainissement collectif (PFAC)

La PFAC est due par l'ensemble des propriétaires d'immeubles soumis à l'obligation de raccordement au réseau public de collecte des EU prévue par l'article L.1331-1 du code de la santé publique (immeuble produisant des EU domestiques).

Sont concernés :

- les propriétaires d'immeubles neufs réalisés postérieurement à la mise en service du réseau public de collecte des EU,
- les propriétaires d'immeubles existants déjà raccordés au réseau de collecte des EU lorsqu'ils réalisent des travaux (d'extensions, d'aménagement intérieurs, de changement de destination de l'immeuble) ayant pour effet d'induire des eaux usées supplémentaires,
- les propriétaires d'immeubles existants non raccordés au réseau public de collecte des eaux usées (donc équipés d'une installation d'assainissement non collectif), lorsque le raccordement à un nouveau réseau de collecte (ou à une extension) est réalisé.

		Tarif au 1er janvier 2016					
		Immeubles produisant des EU domestiques					
		Construction à usage d'habitation		Construction à usage autre qu'habitation			
		Jusqu'à 200 m <sup>2</sup>	de 201 m <sup>2</sup> à 2000 m <sup>2</sup>	à partir de 2001 m <sup>2</sup>	Travaux donnant lieu à de la surface de plancher supplémentaire et comportant un ou des éléments sanitaires supplémentaires		
		maison ou 1er appartement	à partir du 2ème appartement	de 0 à 200 m <sup>2</sup>	de 0 à 200 m <sup>2</sup>		
				à partir de 201 m <sup>2</sup> jusqu'au 2 000 m <sup>2</sup>	à partir de 2 001 m <sup>2</sup>		
Berrwiller	1050	525	2,63 € le m <sup>2</sup>	0,50 e le m <sup>2</sup>	1050	2,63 € le m <sup>2</sup>	0,50 € le m <sup>2</sup>
Boilwiller							
Brunstatt							
Didenheim							
Eschentzwiller							
Feldkirch							
Flaxlanden							
Habsheim							
Illzach							
Kingersheim							
Lutterbach							
Morschwiller-Le-Bas							
Mulhouse							
Pfäbstatt							
Pulversheim							
Reiningue							
Richwiller							
Riedsheim							
Rixheim							
Ruelsheim							
Sausheim							
Staffelfelden							
Wittenheim							
Zillisheim							
Zimmersheim							

Les tarifs sont fixés dans la limite du seuil plafond déterminé par l'article L.1331-7 du code de la Santé Publique soit dans la limite de 80 % du coût de la pose et de la fourniture d'une installation individuelle.

La PFAC est exigible à compter de la date de raccordement au réseau public de collecte des eaux usées de l'immeuble, de l'extension de l'immeuble ou de la partie réaménagée de l'immeuble, dès lors que ce raccordement génère des eaux usées supplémentaires

## Annexe 5

### Participation pour le financement de l'assainissement collectif due par les usagers assimilable à des usagers domestiques

Conformément à l'article L.1331-7-1 du Code de la santé publique le SIVOM a institué une participation pour le financement de l'assainissement collectif pour le propriétaire d'un immeuble ou d'un établissement dont les eaux usées résultent d'utilisations de l'eau assimilable à un usage domestique.

Sont concernés :

- les propriétaires d'immeubles neufs réalisés postérieurement à la mise en service du réseau public de collecte des EU,
- les propriétaires d'immeubles existants déjà raccordés au réseau de collecte des EU lorsqu'ils réalisent des travaux (d'extensions, d'aménagements intérieurs, de changement de destination de l'immeuble) ayant pour effet d'inclure des eaux usées supplémentaires,
- les propriétaires d'immeubles existants non raccordés au réseau public de collecte des eaux usées (donc équipés d'une installation d'assainissement non collectif), lorsque le raccordement à un nouveau réseau de collecte (ou à une extension) est réalisé.

Tarif au 1er janvier 2016		
PFAC applicables aux usagers assimilés domestiques	Pour une surface de plancher ou une emprise au sol	
	de 0 à 200 m <sup>2</sup>	à partir du 201 m <sup>2</sup> jusqu'au 2000 m <sup>2</sup>
Berrwiller		à partir du 2001 m <sup>2</sup>
Bollwiller		
Brunstatt		
Didenheim		
Eschentzwiller		
Feldkirch		
Flaxlanden		
Habsheim		
Ilzsch		
Kingersheim		
Lutterbach		
Morschwiller-Le-Bas		
Mulhouse	1050	2,63 € le m <sup>2</sup>
Pfastatt		0,50 € le m <sup>2</sup>
Pulversheim		
Reiningue		
Richwiller		
Riedisheim		
Rixheim		
Ruelisheim		
Sausheim		
Staffelfelden		
Wittenheim		
Zillisheim		
Zimmersheim		

L'établissement industriel est assujéti à la présente participation financière si une partie de ses locaux produit des eaux usées assimilables à une utilisation domestique (bureaux, salle de restauration, WC, etc.)

La PFAC assimilée domestique est exigible à la délivrance de l'autorisation de déversement ordinaire

***Factures type***  
***Eau et Assainissement 2016***

***Service Eau Ville de Mulhouse***

***Brunstatt Didenheim Eschentzwiller Habsheim  
Illzach Lutterbach Morschwiller-Le-Bas Mulhouse  
Pfastatt Reiningue Riedisheim Rixheim  
Sausheim Zimmersheim***





**Service des Eaux**  
L'eau, la vie, notre ville !

VILLE DE MULHOUSE  
SIRET : 216 802 249 00672  
N° TVA INTRA-COMMUNAUTAIRE : FR5U 216 802 249

## Facture Eau et Assainissement

Montant à régler	Avant
490,50 €	04/03/2016

### Vos informations client

Référence client : 67535  
N° compteur : CPTRFACFICT1  
N° site : 13096K  
N° facture \* : 2016-3-5-6753516500090  
Abonnement desservi  
111 RUE D'ILLZACH  
68100 MULHOUSE

Adresse de l'abonné  
VILLE DE MULHOUSE SERVICE GESTION  
IMMOBILIERE  
111 RUE D'ILLZACH  
68100 MULHOUSE

VILLE DE MULHOUSE  
SERVICE GESTION IMMOBILIERE  
2 RUE PIERRE ET MARIE CURIE  
68200 MULHOUSE

### Vos contacts utiles

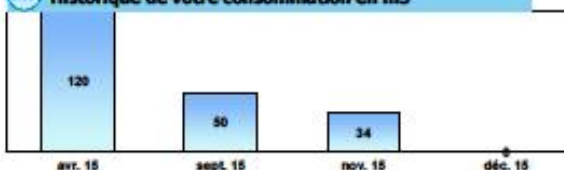
Par internet : [www.mulhouse.fr](http://www.mulhouse.fr)  
Par téléphone :  
• Service usagers : 03 89 32 58 19  
Aux horaires d'ouverture  
• Urgence 24h/24 :  
Eau : 03 89 56 25 55  
Assainissement : 0 977 401 124  
Par courrier :  
61 rue de Thann 68200 Mulhouse  
Par mail : [usagers.eau@mulhouse-alsace.fr](mailto:usagers.eau@mulhouse-alsace.fr)  
Horaires d'ouverture :  
Du lundi au vendredi de 9h à 11h30 et de 14h30 à 17h

### Votre facture

Votre facture du 03/02/2016		Nombre de jours: 366
Période du 01/01/2016 au 31/12/2016		
Consommation facturée	Montant TTC €	
120 m <sup>3</sup>	490,50 voir détail au verso	

Cette facture est à régler avant le 04/03/2016  
Voir les modalités de paiement au verso

### Historique de votre consommation en m3



### Prix arrondi de l'eau (hors abonnement et part fixe)

3,52 € TTC le m <sup>3</sup> (1000 litres)	Soit 0,00352 € TTC/ litre
---	---------------------------

### Message

**NOUVEAU ! Optez pour le paiement en ligne par carte bancaire de votre facture d'eau et d'assainissement ! C'est simple, rapide et sécurisé ! Retrouvez toutes les modalités au verso de votre facture dans « Comment régler votre facture ? »**

\* Cette référence pourra vous être demandée lors de vos contacts par téléphone.

Facture établie selon les tarifs fixés par délibération du conseil municipal. Titre émis et rendu exécutoire en application des articles L252A du livre des procédures fiscales et L.1617-5 du code général des collectivités locales

### VOIES DE RECOURS

Dans un délai de deux mois suivant la notification du présent avis de la somme à payer (article L-1617-5) du code Collectivités Territoriales), vous pouvez contester la somme mentionnée en saisissant directement le tribunal civil ou le tribunal administratif selon la nature de la créance.

Facture établie selon les tarifs fixés par délibération du conseil municipal. Extrait de titre exécutoire en application de l'article L252 du livre de procédures fiscales, pris, émis et rendu exécutoire conformément aux dispositions du décret n°66-624 du 19 août 1966, modifié par le décret n°81-362 du 13 avril 1981, relatif au recouvrement des produits des collectivités et des établissements publics locaux.

**TRESOR PUBLIC**  
Ville MULHOUSE - EAU  
068117 - 05 - EA

Montant en Euros  
490,50€

Montant 490,50€  
Référence à rappeler 2 016-3-5-6753516500090

VILLE DE MULHOUSE  
SERVICE GESTION IMMOBILIERE  
2 RUE PIERRE ET MARIE CURIE  
68200 MULHOUSE

Ne rien inscrire sous ce trait- Ne pas plier

+0000000490503206811742153410516300675314>5165000900733+

***Service Eau BABARU  
Battenheim Baldersheim Ruelisheim***

Service de Facturation  
SIAEP BABARU  
23 b Rue Principale  
68300 BALDERSHEIM  
Té : 03 89 46 84 11  
Courriel : syndicat.babaru@orange.fr

### Facture Eau - Assainissement

Facture n° 045354 du 19/12/2016  
Période : 2016 - 2  
Rôles n°30 - BALDERSHEIM  
2ème semestre 2016  
Siret : 25630107700013

Règlement à effectuer auprès de :  
M. MULHOUSE COURONNE  
RUE ENGEL DOLLFUS  
68092 MULHOUSE CEDEX  
BANQUE DE FRANCE MULHOUSE  
3000100581F686000000089  
RIB : BDFFR33XXX1FRAN1FR253000100581F686000000089  
Délai de paiement : Avant le 06/02/2017  
N° de redevable: A00120

M.  
68300 BALDERSHEIM

Service Eau : SOCIÉTÉ 0371 09 40 ou 0977 429 443

Référence / adresse compteur	Date relevé	Ans. Index	Nouv. Index	Cons. Eau	Cons. Ass
685717 - BALDERSHEIM	13/10/2016	5/6	1 016	10	10

Désignation	Quantité	Tarif	Total HT	% TVA	Total TVA	Total TTC
<b>Distribution de l'eau</b>						
Consommation eau (SIAEP)	40	1,24	49,60	5,50	2,73	52,33
Location compteur BE (SIAEP)		8,27	8,27	5,50	0,45	8,72
Recev. prélèvement (Agence Eau)	40	0,08	3,20	5,50	0,18	3,38
<b>Total Distribution de l'eau</b>			<b>61,07</b>		<b>3,36</b>	<b>64,43</b>
<b>Collecte et traitement des eaux usées</b>						
Prélèvement VOM BE semestriel	40	1,1607	46,43			46,43
Collecte des eaux usées (SIARB)	40	0,3025	12,10			12,10
Receivable Part fixe (SIARB)		18,70	18,70			18,70
<b>Total Collecte et traitement des eaux usées</b>			<b>78,23</b>			<b>78,23</b>
<b>Autres organismes publics</b>						
Modernisation réseaux BR(Agence Eau)	40	0,233	9,32			9,32
Lutte contre pollution (Agence Eau)	40	0,35	14,00	5,50	0,77	14,77
<b>Total Autres organismes publics</b>			<b>23,32</b>		<b>0,77</b>	<b>24,09</b>

Pour information		Montants à payer HT		TVA		TTC	
Abonnement :	28,42 €	182,62 €	13,35 €	166,75 €			
Sur la base de votre consommation actuelle hors abonnement		79,20 €	4,35 €	87,55 €			
Prix du litre d'eau :	0,00346 € / l						

Extrait de votre exercice et application de l'article L.1511-5 du Code général des collectivités locales pris dans et rendu exécutoire par le demandeur de la collectivité ou cetablissement public désigné dans le présent acte en vertu notamment des dispositions des articles L.1511-5, D.1511-23, R.2343-4, 3.3342-9-1, 3.4341-4 du Code général des collectivités locales et de l'article 102 du décret n°2012-1316 du 19 décembre 2012.  
VOUS DEVEZ ÊTRE Avertis de date de deux mois avant la notification du présent acte (article L.1511-5 du Code général des collectivités locales) vous pouvez contester la somme mentionnée au acte en saisissant d'urgence le Tribunal judiciaire de votre lieu de résidence, sous la réserve de l'urgence.

**Modalités de paiement :**  
Paiement au trésor public par virement, chèque, espèces.  
Pour vos prochaines factures, vous pouvez demander au SIAEP le prélèvement automatique.  
Toute somme non réglée dans les 30 jours après l'envoi d'une lettre de rappel fera l'objet de poursuites contentieuses (commandement, saisie, ...) par les services du trésor public.

Service de Facturation SIAEP BABARU Facture Eau - Assainissement 2ème semestre 2016 Rôles n°30 - BALDERSHEIM	Recouvrable N° de redevable: A00120  68300 BALDERSHEIM	Facture n° : 045354 Période : 2016 - 2 Rôle n° : 30 À payer : 166,75 € Eau : 79,20 € / Ass : 87,55 €
--	--	--

## ***Service Eau Berrwiller***

**BERRWILLER**  
**SIVOM AGGLOMERATION MULHOUSE**  
 25 AVENUE KENNEDY  
 BP 2287  
 68068 MULHOUSE CEDEX  
 Tél: 03 89 43 21 30

**Facture**

Facture n° 006409 du 17/11/2016  
 Période : 2016 - 2  
 Rôle n°19 - BERRWILLER  
 2e semestre 2016 - EAU  
 Siret : 216510132600045

**Prélèvement automatique :**  
 CGM NOUVEAU MONDE BOLLWI - B C : CMCIFR2AXXX  
 FR76107790001510006458881XXXX  
 Réf. unique mandat : - IFR433000100307D0HERRFran10

M. et Mme HERR François  
 9 RUE VICTOR BAUR

68500 BERRWILLER

Prélèvement prévu le :

N° de redevable: 002-000036

selec de: 06/11/2016 2016-2016

Référence / adresse compteur	Date relevé	Anc. Index	Nouv. Index	Cons. Eau	Cons. Ass	
00003 - 9 RUE VICTOR BAUR BERRWILLER	14/11/2016	700	705	65	65	
Désignation	Quantité	Tarif	Total HT	% TVA	Total TVA	Total TTC
<b>Distribution de l'eau</b>						
Locatif		16,00	8,00			8,00
Consommation eau	65	1,209	78,59			78,59
Redevance de prélèvement eau souterraine	65	0,076	4,94			4,94
Total Distribution de l'eau			91,53			91,53
<b>Autres organismes publics</b>						
Lutte contre la pollution	65	0,35	22,75			22,75
Taxe de modernisation des réseaux	65	0,233	15,15			15,15
Total Autres organismes publics			37,90			37,90
<b>Pour information</b>		A prélever HT : 129,43 €		TVA :		TTC : 129,43 €
Abonnement : 8,00 €		Pour information : (Eau : 129,43 €)				
Sur la base de votre consommation actuelle hors abonnement						
Prix du litre d'eau: 0,00187 € / L						

Le présent document est l'application de l'article L.252A du livre des procédures fiscales qui, dans le cadre d'un contrat de fourniture de services publics, permet à l'exploitant de fournir au client le présent document conformément aux dispositions des articles L.1617-1, D.1617-13, R.1617-4, R.1617-11, R.1617-4 et L.1617-1 du code général des collectivités territoriales et de l'article 176 du décret n°2012-1246 du 7 novembre 2012.  
 SIVOM SIF.07000003 - Toute réclamation doit être adressée au président du présent organe (article L.1617-5 du code général des collectivités territoriales) sous peine de perdre le bénéfice de la garantie de régularité de droit en matière de recouvrement des taxes et contributions locales et de l'indemnité d'exploitation des services publics.

Modalités de prélèvement :

Prélèvement : à l'échéance.

## ***Service Eau Kingersheim***



Ville de  
**Kingersheim**

Service Municipal de l'Eau  
Place de la Libération - BP 80074  
68262 Kingersheim Cedex

Tel : 03 89 57 04 41 Fax : 03 89 57 04 17  
Urgences dépannage 24/24 03 89 57 04 00



## FACTURE D'EAU & D'ASSAINISSEMENT

N° 22393171 00001 / 2 017 du 15/06/2017

Lien de consommation :  
RUE DE BRUXELLES  
68260 KINGERSHEIM

### Référence du site 01028T

Trésorerie de Mulhouse Couronne, 45 rue Engel Dollfus - BP 52477  
68097 MULHOUSE CEDEX  
M. ou MME MODELE Facture

RUE DE BRUXELLES

68260 KINGERSHEIM

#### Message personnel du service :

#### Message general du service :

#### Suivi de vos consommations

Vous trouverez ici le suivi de vos consommations précédentes sous forme d'histogramme dans votre prochaine facture.

Présentation simplifiée de votre facture Voir détail au verso  
Facture N°00001 / 2 017 du 15/06/2017

<b>Abonnement eau</b>	120 m <sup>3</sup>
<b>Type de facturation</b>	réelle
<b>Abonnement eau</b>	39,82
<b>Eau</b>	145,32
<b>Organismes Publics</b>	81,13
<b>Abonnement assainissement</b>	41,10
<b>Assainissement</b>	162,79
<b>TOTAL DE VOTRE FACTURE</b>	<b>470,16 €</b>
<b>NET A PAYER AVANT LE : 14/08/2017</b>	<b>470,16 €</b>

**COUPON  
A JOINDRE  
A VOTRE PAIEMENT  
SANS AGRAFER  
NI COLLER**

**Votre référence : 01028T  
FACTURE N°  
00001 / 2 017  
Rôle 14 / 2 017**

**M. ou MME MODELE Facture**

**NET A PAYER  
470,16  
TRESOR PUBLIC**

#### Pour le paiement, s'adresser à :

Trésoreries de Mulhouse Couronne et Municipale, 45 rue Engel Dollfus - BP 52477  
68097 MULHOUSE CEDEX

Bureaux ouverts du lundi au vendredi de 8h30 à 11h45 et les lundi, mercredi et vendredi de 13h15 à 16h. Fermé le mardi et jeudi après-midi.

#### Mode de paiement :

- En numéraire à la Trésorerie de Mulhouse (se munir du présent avis)
- Par virement bancaire à libeller à Mr le Trésorier  
Banque de France : FR25 3000 1005 81F6 8600 0000 089
- Par chèque postal ou bancaire à libeller à l'ordre du :  
Trésor Public et à adresser à : Trésorerie de Mulhouse Couronne, 45 rue Engel Dollfus - BP 52477 - 68097 MULHOUSE CEDEX (Recopier la référence facture sur la partie correspondante de votre règlement ou joindre le coupon à découper)
- Par Carte Bancaire au guichet du Trésor Public 45 rue Engel Dollfus - BP 52477 - 68097 MULHOUSE CEDEX
- Par internet : Voir au verso

## ***Service Eau Richwiller***



Eau et Assainissement  
Commune de RICHWILLER  
39, Rue Principale

68120 RICHWILLER  
Tél: 03.89.53.54.44 - Fax: 03.89.50.29.08

## Facture Eau et Assainissement

Facture n° 022015 du 17/05/2016

Période : 2016 - 4

Rôle n°11 - RICHWILLER

Deuxième Trimestre 2016

### Règlement à effectuer auprès de :

Trésorerie Mulhouse Couronne  
45, rue E. Dollfus - BP 52477  
68097 MULHOUSE CEDEX

BDF de Mulhouse  
30001 00581 F6860000000 89  
BIC : BDFEFRPPCCT / IBAN :

**Délai de paiement : Avant le 18/07/2016**

M. XXXXX Xxxxxxxx  
1 XXX XXXX

68120 RICHWILLER

Référence / adresse compteur	Date relevé	Anc. Index	Nouv. Index	Cons. Eau	Cons. Ass	
XXXXXXXXXXXX - 1 XXX XXXX	10/03/2016	0	100	100	100	
Désignation	Quantité	Tarif	Total HT	% TVA	Total TVA	Total TTC
<b>Distribution de l'eau</b>						
Location Compteur		4,12	4,12	5,50	0,23	4,35
Consommation eau	100	1,395	139,50	5,50	7,67	147,17
<b>Total Distribution de l'eau</b>			<b>143,62</b>		<b>7,90</b>	<b>151,52</b>
<b>Collecte et traitement des eaux usées</b>						
Part fixe assainissement SIVOM		10,28	10,28			10,28
Assainissement SIVOM	100	1,3566	135,66			135,66
<b>Total Collecte et traitement des eaux usées</b>			<b>145,94</b>			<b>145,94</b>
<b>Autres organismes publics</b>						
Redev. pollution domestique	100	0,35	35,00	5,50	1,93	36,93
Redev. modernisation des réseaux	100	0,233	23,30			23,30
<b>Total Autres organismes publics</b>			<b>58,30</b>		<b>1,93</b>	<b>60,23</b>
<b>Total à payer HT :</b>	<b>347,86 €</b>	<b>TVA :</b>	<b>9,83 €</b>	<b>TTC :</b>	<b>357,69 €</b>	
<b>Pour information : (Eau : 188,45 € / Ass : 169,24 €)</b>						

Extrait de titre exécutoire en application de l'article L. 252 A du livre des procédures fiscales, pris, émis et rendu exécutoire conformément aux dispositions du décret n° 66-624 du 19 août 1966, modifié par décret n° 81-362 du 13 avril 1981, relatif au recouvrement des produits des collectivités et établissements publics et locaux.  
VOIES DE RECOURS : Dans le délai de 2 mois suivant la notification du présent acte (article L. 1617-5 du code général des collectivités territoriales), vous pouvez contester la somme mentionnée au recto en saisissant directement le tribunal judiciaire ou le tribunal administratif compétent selon la nature de la créance.

### Modalités de paiement :

Paiement par chèque à l'ordre du TRESOR PUBLIC adressé à la Trésorerie Mulhouse Couronne. Paiement par virement à la BDF de Mulhouse.

### Adresse de paiement par internet :

<http://richwiller.fr/tranmission-en-ligne>

Informations à saisir en ligne

Identifiant collectivité : 000437

Référence facture : 2016-01-00-22015

Eau et Assainissement  
Commune de RICHWILLER  
Facture Eau et Assainissement  
Deuxième Trimestre 2016  
Rôle n°11 - RICHWILLER

**Redevable :**  
M. XXXXX Xxxxxxxx  
1 XXX XXXX  
  
68120 RICHWILLER

Facture n° : **022015**  
Période : **2016 - 4**  
Rôle n° : **11**  
A payer : **357,69 €**  
Eau : 188,45 € / Ass : 169,24 €

## ***Service Eau Staffelfelden***

Commune de STAFFELFELDEN  
SIVOM AGGLOMERATION MULHOUSE  
Espace Générations

68850 STAFFELFELDEN  
Tél: 03 89 55 08 21 - Fax: 03 89 55 57 77

### Eau et Assainissement

Facture n° 050078 du 20/04/2016

Période : 2016 - 1

Rôle n°1 - STAFFELFELDEN

1er semestre 2016 du 01/10/2015 au 31/03/2016

**Règlement à effectuer auprès de :**

TRESORERIE DE CERNAY  
24 Rue James BARBIER  
68700 CERNAY  
  
BDF COLMAR  
30001.00307.E6820000000.20  
BIC : BDFEFRPPCCT / IBAN : FR433000100307E682000000002

**Délai de paiement :** Avant le 02/06/2016

Titre n° 3 - Bordereau n° 3

M. ou Mme

68

Référence / adresse compteur	Date relevé	Anc. Index	Nouv. Index	Cons. Eau	Cons. Ass	
665004 - Rue STAFFELFELDEN	21/03/2016	2 729	2 849	120	120	
Désignation	Quantité	Tarif	Total HT	% TVA	Total TVA	Total TTC
<b>Distribution de l'eau</b>						
Consommation eau	120	1,221	146,52	5,50	8,06	154,58
Redevance pollution	120	0,35	42,00	5,50	2,31	44,31
Location Compteur		5,00	5,00	5,50	0,28	5,28
Redevance modernisation des réseaux de col	120	0,2563	30,76			30,76
<b>Total Distribution de l'eau</b>			<b>224,28</b>		<b>10,65</b>	<b>234,93</b>
<b>Collecte et traitement des eaux usées</b>						
Redevance d'Assainissement	120	1,3566	162,79			162,79
SIVOM Abonnement		20,56	20,56			20,56
<b>Total Collecte et traitement des eaux usées</b>			<b>183,35</b>			<b>183,35</b>
<b>Total à payer HT :</b>		<b>407,63 €</b>	<b>TVA :</b>	<b>10,65 €</b>	<b>TTC :</b>	<b>418,28 €</b>
<b>Pour information : (Eau : 234,93 € / Ass : 183,35 €)</b>						

Extrait de titre exécutoire en application de l'article L.252A du livre des procédures fiscales pris, émis et rendu exécutoire par l'ordonnateur de la collectivité ou de l'établissement public désigné dans le présent acte conformément aux dispositions des articles L. 1617-5, D. 1617-23, R.2342-4, R.3342-8-1, R.4341-4 du code général des collectivités territoriales et de l'article 192 du décret n°2012-1246 du 7 novembre 2012.

VOIES DE RECOURS : Dans le délai de deux mois suivant la notification du présent acte (article L. 1617-5 du code général des collectivités territoriales), vous pouvez contester la somme mentionnée au recto en saisissant directement le tribunal judiciaire ou le tribunal administratif compétent selon la nature de la créance.

**Modalités de paiement :**

Règlement à effectuer auprès de la Trésorerie de CERNAY (référence indiqué sur la présente facture) accompagné du talon ci-dessous.

3<

Commune de STAFFELFELDEN  
SIVOM AGGLOMERATION MULHOUSE  
Eau et Assainissement  
1er semestre 2016 du 01/10/2015 au 31/03/  
Rôle n°1 - STAFFELFELDEN  
Titre n° 3 - Bordereau n° 3

**Redevable :**

M. ou Mme

68

Facture n° : **050078**

Période : **2016 - 1**

Rôle n° : **1**

A payer : **418,28 €**

Eau : 234,93 € / Ass : 183,35 €

## ***Service Eau Wittenheim***

Composantes		Prix au m <sup>3</sup>	Prix 120 m <sup>3</sup>	Total 120 m <sup>3</sup>	Prix moyen (€ / m <sup>3</sup> )
<b>Eau</b>	Part proport*	1,0300	123,60	159,60	1,33
	Part fixe*		36,00		
<b>Assainissement</b>	Part proport.	1,3566	162,792	203,912	1,6992
	Part fixe		41,12		
<b>Redevances</b>	Prélèvement*	0,0542	6,504	6,504	0,0542
	Pollution* domestique	0,35	42,00	42,00	0,35
	Modernisation du réseau	0,233	27,96	27,96	0,233
<b>TVA*</b>		0,078	11,445	11,445	0,095
<b>Total</b>		<b>3,101</b>		<b>451,421</b>	<b>3,761</b>

\* Diamètre compteur : 20 mm

***Service Eau Veolia  
Flaxlanden Zillisheim***

### Facture VEOLIA EAU pour Flaxlanden et Zillisheim

<b>FLAXLANDEN/ZILLISHEIM</b>	<b>m<sup>3</sup></b>	<b>Prix au 01/01/2017</b>	<b>Montant au 01/01/2016</b>	<b>Montant au 01/01/2017</b>	<b>N/N-1</b>
<b>Production et distribution de l'eau</b>			<b>190,36</b>	<b>206,70</b>	<b>8,58%</b>
<b>Part délégataire</b>			<b>135,56</b>	<b>153,96</b>	<b>13,57%</b>
Abonnement			30,98	41,38	33,57%
Consommation	120	0,9382	104,58	112,58	7,65%
<b>Part syndicale</b>			<b>44,47</b>	<b>44,47</b>	<b>0,00%</b>
Consommation	120	0,3706	44,47	44,47	0,00%
<b>Préservation des ressources en eau (agence de l'eau)</b>	<b>120</b>	<b>0,0689</b>	<b>10,33</b>	<b>8,27</b>	<b>-19,94%</b>
<b>Collecte et dépollution des eaux usées</b>			<b>203,92</b>	<b>169,83</b>	<b>-16,72%</b>
<b>Part communale</b>			<b>64,30</b>	<b>64,30</b>	<b>0,00%</b>
Consommation	120	0,5358	64,30	64,30	0,00%
<b>Part communautaire</b>			<b>139,62</b>	<b>105,53</b>	<b>-24,42%</b>
Abonnement			41,12		
Consommation	120	0,8794	98,50	105,53	7,14%
<b>Organismes publics et TVA</b>			<b>95,83</b>	<b>96,99</b>	<b>1,21%</b>
Lutte contre la pollution (agence de l'eau)	120	0,3500	42,00	42,00	0,00%
Modernisation du réseau de collecte	120	0,2330	27,96	27,96	0,00%
TVA			25,87	27,03	4,48%
<b>TOTAL € TTC</b>			<b>455,84</b>	<b>473,52</b>	<b>3,88%</b>

***Service Eau Suez Sogest***

***Bollwiller Feldkirch Kingersheim cité Pulversheim***

***Richwiller Cité Ruelisheim Cité***

***Staffelfelden Cité Wittenheim Cité***



**FACTURE TYPE de 120 m<sup>3</sup>**

Etablie sur la base des tarifs au 1er janvier 2 017

Maj le: 23/03/2017

DESIGNATION	Quantité	Exercice 2017		Exercice 2016		Evolution
		P.U.	Montants	P.U.	Montants	
<b>DISTRIBUTION de l'EAU :</b>						
* Part du délégataire :						
01.01 Abonnement annuel	2	12,24	24,48	12,17	24,34	0,58%
01.02 Consommation	120	0,8560	102,72	0,8541	102,49	0,22%
* Part de la Collectivité :						
02.02 Surtaxe Communale Eau	120	0,2000	24,00	0,2000	24,00	0,00%
<b>COLLECTE &amp; TRAITEMENT des EAUX USEES :</b>						
* Part de la Collectivité :						
04.10 Abonnement SIVOM assainissement	2	20,56	41,12	20,56	41,12	0,00%
04.09 Redevance SIVOM Assainissement	120	1,4152	169,82	1,3567	162,80	4,31%
<b>ORGANISMES PUBLICS :</b>						
* Agence de l'Eau :						
08.60 Lutte contre la Pollution	120	0,3500	42,00	0,3500	42,00	0,00%
08.67 Modernisation des réseaux de collecte	120	0,2330	27,96	0,2330	27,96	0,00%
<b>Montant HT soumis à TVA :</b>						
<b>Montant non soumis à TVA :</b>						
<b>TVA à 5,5 % :</b>						
<b>TOTAL TTC :</b>			442,73 €		435,32 €	1,70%
Soit le m3 TTC hors abonnement :			3,13 €		3,07 €	1,95%

Bollwiller.xls Facture type 120 m3 Préparé par DE MESQUITA

**FACTURE TYPE de 120 m3**

Etablie sur la base des tarifs au 1er janvier 2017

M3 n° : 28/05/2017

DESIGNATION	Quantité	Exercice 2017		Exercice 2016		Evolution
		P.U.	Montants	P.U.	Montants	
<b>DISTRIBUTION de l'EAU :</b>						
* Part du délégataire :						
01.01 Abonnement annuel	2	19,25	38,50	18,87	37,74	2,01%
01.02 Consommation	120	1,2700	152,40	1,2178	146,14	4,28%
<b>COLLECTE &amp; TRAITEMENT des EAUX USEES :</b>						
* Part de la Collectivité :						
04.01 Abonnement SIVOM Assainissement	2	20,56	41,12	20,56	41,12	0,00%
04.05 Redevance SIVOM Assainissement	120	1,4152	169,82	1,3566	162,79	4,32%
<b>ORGANISMES PUBLICS :</b>						
* Agence de l'Eau :						
08.60 Lutte contre la Pollution	120	0,3500	42,00	0,3500	42,00	0,00%
08.67 Modernisation des réseaux de collecte	120	0,2330	27,96	0,2330	27,96	0,00%
<b>Montant HT soumis à TVA :</b>			<b>232,90</b>		<b>225,88</b>	<b>3,11%</b>
<b>Montant non soumis à TVA :</b>			<b>238,90</b>		<b>231,87</b>	
<b>TVA à 5,5 % :</b>			<b>12,81</b>		<b>12,42</b>	<b>3,14%</b>
<b>TOTAL TTC :</b>			<b>484,61 €</b>		<b>470,17 €</b>	<b>3,07%</b>
<b>Soit le m3 TTC hors abonnement :</b>			<b>3,36 €</b>		<b>3,24 €</b>	<b>3,70%</b>

Facture type 120 m3 Préparé par DE MESQUITA

**FACTURE TYPE de 120 m<sup>3</sup>**

Etablie sur la base des tarifs au 1er janvier 2017

M/J : 23/03/2017

DESIGNATION	Quantité	Exercice 2017		Exercice 2016		Evolution
		P.U.	Montants	P.U.	Montants	
<b>DISTRIBUTION de l'EAU :</b>						
* Part du délégataire :						
01.01 Abonnement annuel	2	13,57	27,14	13,58	27,16	-0,07%
01.02 Consommation	120	1,1197	134,36	1,1207	134,48	-0,09%
* Part de la Collectivité :						
02.01 Abonnement annuel	2	6,00	12,00	6,00	12,00	0,00%
02.02 Surtaxe Communale Eau	120	0,4500	54,00	0,4500	54,00	0,00%
<b>COLLECTE &amp; TRAITEMENT des EAUX USEES :</b>						
* Part de la Collectivité :						
04.10 Abonnement SIVOM assainissement	2	20,56	41,12	20,56	41,12	0,00%
04.09 Redevance SIVOM Assainissement	120	1,4152	169,82	1,3566	162,79	4,32%
<b>ORGANISMES PUBLICS :</b>						
* Agence de l'Eau :						
08.60 Lutte contre la Pollution	120	0,3500	42,00	0,3500	42,00	0,00%
08.67 Modernisation des réseaux de collecte	120	0,2330	27,96	0,2330	27,96	0,00%
<b>Montant HT soumis à TVA :</b>			<b>269,50</b>	<b>269,64</b>		-0,05%
<b>Montant non soumis à TVA :</b>			<b>238,90</b>	<b>231,87</b>		
<b>TVA à 5,5 % :</b>			<b>14,82</b>	<b>14,83</b>		-0,07%
<b>TOTAL TTC :</b>			<b>523,22 €</b>	<b>516,34 €</b>		<b>1,33%</b>
<b>Soit le m3 TTC hors abonnement :</b>			<b>3,67 €</b>	<b>3,62 €</b>		<b>1,38%</b>

Pulversheim.xls Facture type 120 m3 Préparé par DE MESQUITA

**FACTURE TYPE de 120 m<sup>3</sup>**

Etablie sur la base des tarifs au 1er janvier 2017

Maj le: 03/04/2017

DESIGNATION	Quantité	Exercice 2017		Exercice 2016		Evolution
		P.U.	Montants	P.U.	Montants	
<b>DISTRIBUTION de l'EAU :</b>						
* Part du délégataire :						
05.01 Abonnement annuel	2	8,24	16,48	8,24	16,48	0,00%
01.02 Consommation	120	1,3950	167,40	1,3950	167,40	0,00%
<b>COLLECTE &amp; TRAITEMENT des EAUX USEES :</b>						
* Part de la Collectivité :						
04.05 Abonnement SIVOM Assainissement	2	20,56	41,12	20,56	41,12	0,00%
04.01 Redevance SIVOM Assainissement	120	1,4152	169,82	1,3566	162,79	4,32%
<b>ORGANISMES PUBLICS :</b>						
* Agence de l'Eau :						
08.60 Lutte contre la Pollution	120	0,3500	42,00	0,3500	42,00	0,00%
08.67 Modernisation des réseaux de collecte	120	0,2330	27,96	0,2330	27,96	0,00%
<b>Montant HT soumis à TVA :</b>						
			225,88	225,88	0,00%	
<b>Montant non soumis à TVA :</b>						
			238,90	231,87		
<b>TVA à 5,5 % :</b>						
			12,42	12,42	0,00%	
<b>TOTAL TTC :</b>			477,20 €	470,17 €	1,50%	
Soit le m3 TTC hors abonnement :			3,49 €	3,43 €	1,75%	

Facture type 120 m3 Préparé par DE MESQUITA

**FACTURE TYPE de 120 m3**

Etablie sur la base des tarifs au 1er janvier 2 017

Maj le : 28/06/2017

DESIGNATION	Quantité	Exercice 2017		Exercice 2016		Evolution
		P.U.	Montants	P.U.	Montants	
<b>DISTRIBUTION de l'EAU :</b>						
* Part du délégataire :						
05.01 Abonnement annuel	2	7,50	15,00	7,50	15,00	0,00%
01.02 Consommation	120	1,3200	158,40	1,3200	158,40	0,00%
<b>COLLECTE &amp; TRAITEMENT des EAUX USEES :</b>						
* Part de la Collectivité :						
04.10 Abonnement SIVOM assainissement	2	20,56	41,12	20,56	41,12	0,00%
04.09 Redevance SIVOM Assainissement	120	1,4152	169,82	1,3566	162,79	4,32%
<b>ORGANISMES PUBLICS :</b>						
* Agence de l'Eau :						
08.60 Lutte contre la Pollution	120	0,3500	42,00	0,3500	42,00	0,00%
08.67 Modernisation des réseaux de collecte	120	0,2330	27,96	0,2330	27,96	0,00%
<b>Montant HT soumis à TVA :</b>			<b>215,40</b>	<b>215,40</b>		<b>0,00%</b>
<b>Montant non soumis à TVA :</b>			<b>238,90</b>	<b>231,87</b>		
<b>TVA à 5,5 % :</b>			<b>11,85</b>	<b>11,85</b>		<b>0,00%</b>
<b>TOTAL TTC :</b>			<b>466,15</b>	<b>459,12</b>		<b>1,53%</b>
<b>Soit le m3 TTC hors abonnement :</b>			<b>3,41</b>	<b>3,35</b>		<b>1,79%</b>

Facture type 120 m3 Préparé par DE MESQUITA

**FACTURE TYPE de 120 m<sup>3</sup>**

Etablie sur la base des tarifs au 1er janvier 2017

MJ n° : 28/05/2017

DESIGNATION	Quantité	Exercice 2017		Exercice 2016		Evolution
		P.U.	Montants	P.U.	Montants	
<b>DISTRIBUTION de l'EAU :</b>						
* Part du délégataire :						
05.01 Abonnement annuel	2	5,00	10,00	5,00	10,00	0,00%
01.02 Consommation	120	1,2210	146,52	1,2210	146,52	0,00%
<b>COLLECTE &amp; TRAITEMENT des EAUX USEES :</b>						
* Part de la Collectivité :						
04.03 Abonnement SIVOM Assainissement	2	20,56	41,12	20,56	41,12	0,00%
04.02 Redevance SIVOM Assainissement	120	1,4152	169,82	1,3566	162,79	4,32%
<b>ORGANISMES PUBLICS :</b>						
* Agence de l'Eau :						
08.60 Lutte contre la Pollution	120	0,3500	42,00	0,3500	42,00	0,00%
08.67 Modernisation des réseaux de collecte	120	0,2330	27,96	0,2330	27,96	0,00%
<b>Montant HT soumis à TVA :</b>			198,52	<b>198,52</b>		0,00%
<b>Montant non soumis à TVA :</b>			238,90	<b>231,87</b>		
<b>TVA à 5,5 % :</b>			10,92	<b>10,92</b>		0,00%
<b>TOTAL TTC :</b>			<b>448,34 €</b>	<b>441,31 €</b>		<b>1,59%</b>
<b>Soit le m<sup>3</sup> TTC hors abonnement :</b>			<b>3,31 €</b>	<b>3,25 €</b>		<b>1,85%</b>

Facture type 120 m<sup>3</sup> Préparé par DE MESQUITA

**FACTURE TYPE de 120 m<sup>3</sup>**

Etablie sur la base des tarifs au 1er janvier 2017

Mj le : 23/03/2017

DESIGNATION	Quantité	Exercice 2017		Exercice 2016		Evolution
		P.U.	Montants	P.U.	Montants	
<b>DISTRIBUTION de l'EAU :</b>						
* Part du délégataire :						
05.01 Abonnement annuel	2	18,000	36,00	18,00	36,00	0,00%
01.02 Consommation	120	1,0850	130,20	1,0842	130,10	0,08%
<b>COLLECTE &amp; TRAITEMENT des EAUX USEES :</b>						
* Part de la Collectivité :						
04.10 Abonnement SIVOM Assainissement	2	20,56	41,12	20,56	41,12	0,00%
04.09 Redevance SIVOM Assainissement	120	1,4152	169,82	1,3567	162,80	4,31%
<b>ORGANISMES PUBLICS :</b>						
* Agence de l'Eau :						
08.60 Lutte contre la Pollution	120	0,3500	42,00	0,3500	42,00	0,00%
08.67 Modernisation des réseaux de collecte	120	0,2330	27,96	0,2330	27,96	0,00%
<b>Montant HT soumis à TVA 5,5 % :</b>			<b>208,20</b>	<b>208,10</b>		<b>0,05%</b>
<b>Montant non soumis à TVA :</b>			<b>238,90</b>	<b>231,88</b>		<b>3,03%</b>
<b>TVA à 5,5 % :</b>			<b>11,45</b>	<b>11,45</b>		<b>0,00%</b>
<b>TOTAL TTC :</b>			<b>458,55 €</b>	<b>451,43 €</b>		<b>1,58%</b>
<b>Soit le m3 TTC hors abonnement :</b>			<b>3,14 €</b>	<b>3,08 €</b>		<b>1,95%</b>

 Facture type 120 m<sup>3</sup> Préparé par DE MESQUITA

***Note d'information Agence de l'Eau Rhin Meuse***



L'article 161 de la loi modifie l'article L.2224-5 du CGCT, lequel impose au maire de joindre à son rapport annuel sur le prix et la qualité du service public d'eau potable et d'assainissement la note établie chaque année par l'agence de l'eau ou l'office de l'eau sur les redevances figurant sur la facture d'eau des abonnés et sur la réalisation de son programme pluriannuel d'intervention.

Édition 2017  
CHIFFRES 2016

# L'agence de l'eau vous informe



## LE SAVIEZ-VOUS ?

Au 1<sup>er</sup> janvier 2016, le prix moyen de l'eau sur le bassin Rhin-Meuse était de **3,71 € TTC/m<sup>3</sup>**. Ce prix est stable depuis 3 ans. (estimation AERM d'après l'observatoire national [www.services.eaufrance.fr](http://www.services.eaufrance.fr)).

La part des redevances perçues par l'agence de l'eau représente en moyenne 20% du montant de la facture d'eau.

Les autres composantes de la facture d'eau sont :

- la facturation du service de distribution de l'eau potable (abonnement, consommation)
- la facturation du service de collecte et de traitement des eaux usées
- la contribution aux autres organismes publics (VNF)
- la TVA



## POURQUOI DES REDEVANCES ?

Les redevances des agences de l'eau sont des recettes fiscales environnementales perçues auprès de ceux qui utilisent l'eau et qui en altèrent la qualité et la disponibilité (consommateurs, activités économiques).

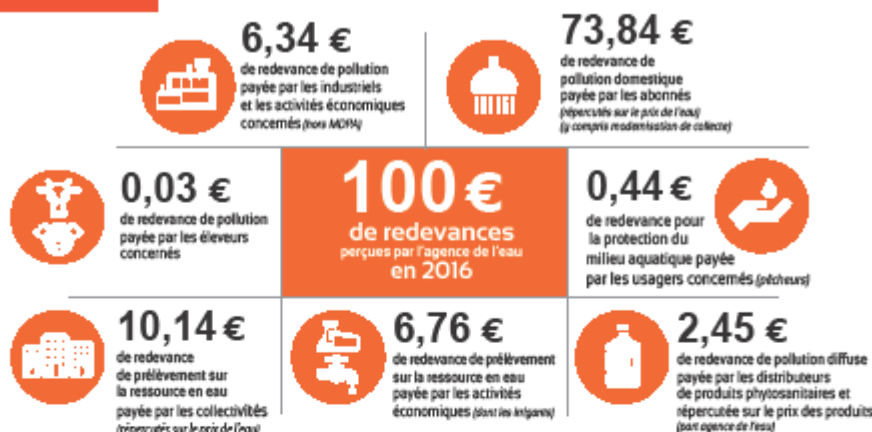
Les agences de l'eau redistribuent cet argent collecté sous forme d'aides pour mettre aux normes les stations d'épuration, fiabiliser les réseaux d'eau potable, économiser l'eau, protéger les captages d'eau potable des pollutions d'origine agricole, améliorer le fonctionnement naturel des rivières...

Chaque habitant contribue ainsi individuellement à ces actions au service de l'intérêt commun et de la préservation de l'environnement et du cadre de vie, au travers du prix de l'eau.

## QUI PAIE QUOI À L'AGENCE DE L'EAU ?

L'impact des redevances de l'agence de l'eau est en moyenne, de l'ordre de 20% du prix du m<sup>3</sup> d'eau sur l'ensemble du bassin.

En 2016, le montant global des redevances (tous usages de l'eau confondus) perçues par l'agence de l'eau s'est élevé à 176,4 millions d'euros dont 150,34 millions en provenance de la facture d'eau.



### recettes / redevances

Qui paie quoi à l'agence de l'eau pour 100 € de redevances en 2016 ?  
(valeurs résultant d'un pourcentage pour 100 €)

(source : AERM 2016)

## UNE REDISTRIBUTION SOUS FORME D'AIDES

Grâce à ces redevances, les agences de l'eau apportent des concours financiers (subventions, prêts) aux personnes publiques (collectivités territoriales...) ou privées (acteurs industriels, agricoles, associatifs...) qui réalisent des actions ou projets d'intérêt commun au bassin ayant pour finalité la gestion équilibrée des ressources en eau.

Ces aides réduisent d'autant l'impact des investissements des collectivités, en particulier, sur le prix de l'eau.



### interventions / aides

Comment se répartissent les aides pour la protection des ressources en eau pour 100 € d'aides en 2016 ?  
(valeurs résultant d'un pourcentage pour 100 €)

(source : AERM 2016)

## ACTIONS AIDÉES PAR L'AGENCE DE L'EAU RHIN-MEUSE EN 2016

### RECOURIR À UN FONCTIONNEMENT NATUREL DES COURS D'EAU, RESTAURER LES ZONES HUMIDES ET PRÉSERVER LA BIODIVERSITÉ

Avec 365 kilomètres, l'année 2016 affiche une augmentation de près de 140 kilomètres de cours d'eau renaturés par rapport à 2015. La préservation des zones humides est elle aussi en augmentation par rapport à 2015 avec 450 hectares protégés. 32 opérations ont permis l'effacement de 136 obstacles (barrages, seuils) ou l'équipement de 21 ouvrages de dispositifs facilitant le passage des poissons et autres grands migrateurs (saumon, anguille). Ces opérations sont nécessaires pour permettre aux rivières de fonctionner de manière optimale, et pour garantir ainsi un approvisionnement durable en eau de qualité.

### DÉVELOPPER DES SOLUTIONS INNOVANTES POUR LA PROTECTION DE L'EAU

Plusieurs appels à projets ont permis de faire émerger des initiatives nouvelles ou expérimentales sur différentes thématiques. Par exemple pour la protection des captages d'eau potable, 12 projets ont été récompensés parmi lesquels sont recensées des actions d'aménagement foncier, de développement et de renforcement de filières à bas niveau d'intrants (valorisation de l'herbe ou de luzerne, agriculture biologique, ...).

Sur le thème "Eau et Energie", 8 projets ont été primés dont celui d'une collectivité mosellane qui va utiliser la chaleur de l'eau dégagée par un forage, actuellement trop chaude pour être distribuée, pour alimenter différents bâtiments publics. Enfin sur la gestion alternative des eaux pluviales, 45 actions ont été valorisées.

### ÉCONOMISER LA RESSOURCE EN EAU

Les opérations visant à lutter contre les fuites des réseaux d'eau potable ont largement augmenté. L'agence de l'eau a aidé une cinquantaine d'études détaillées des réseaux par an en 2015 et 2016 (contre seulement une quinzaine en 2013 et 2014). Pour répondre à cet enjeu fort, l'agence de l'eau a lancé un appel à projets en vue d'inciter les collectivités, dont la ressource en eau est quantitativement fragile, à initier des actions pour garantir durablement leur approvisionnement en eau potable. 5 des 28 opérations aidées s'inscrivent dans le cadre de cet appel à projets qui se poursuit jusqu'au 30 juin 2017.

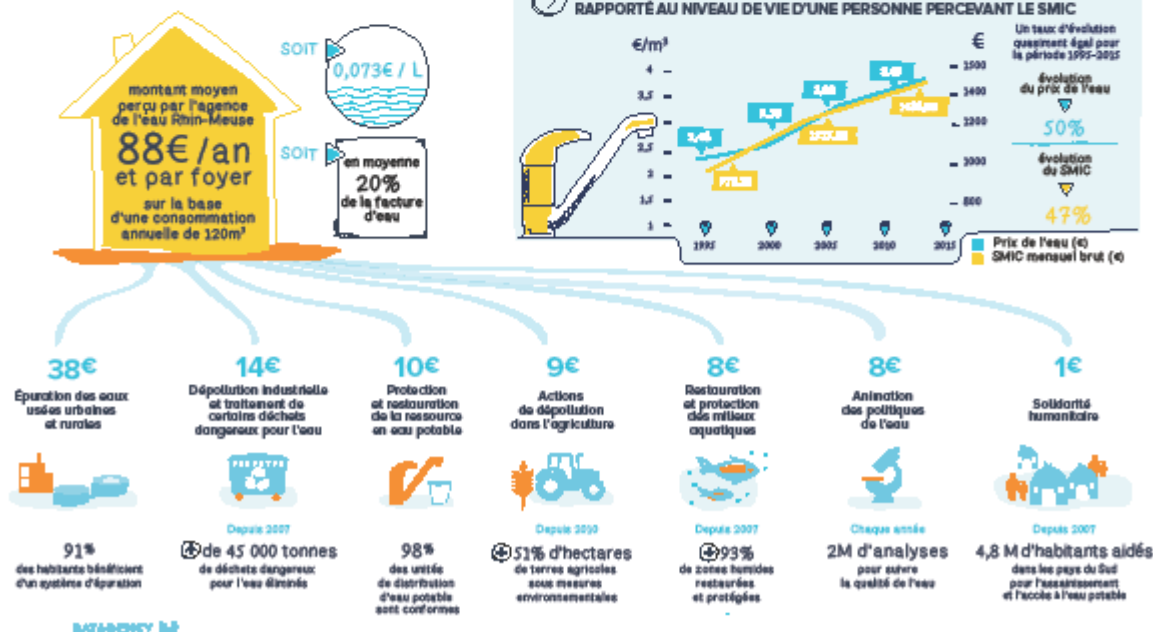
### RÉDUIRE LES POLLUTIONS PAR LES TOXIQUES

En 2016, l'agence de l'eau a soutenu 173 opérations à l'initiative des acteurs économiques (industriels, PME/PMI, artisanat). 115 projets concernent de très petites entreprises ou PME/PMI. Les projets de lutte contre les pollutions toxiques représentent 72% des projets soutenus. 183 kg de substances dangereuses ont été éliminées en 2016 dont 150 grâce aux projets réalisés par les activités artisanales.

### POUR UNE GESTION SOLIDAIRE DES EAUX

Au titre des actions de solidarité internationale, l'agence de l'eau Rhin-Meuse a soutenu 36 projets en faveur de l'accès à l'alimentation en eau potable et à l'assainissement dans les pays en voie de développement (Madagascar, Haïti, Asie du Sud-Est...).

## SENSIBILISATION COMMENT LA REDEVANCE PERÇUE PAR L'AGENCE DE L'EAU RHIN-MEUSE EST-ELLE UTILISÉE ?



## le bassin Rhin-Meuse

### l'agence de l'eau Rhin-Meuse

**La carte d'identité  
du bassin Rhin-Meuse**

2 bassins versants (partie française) : celui du Rhin, 24 000 km<sup>2</sup> (avec son affluent principal, la Moselle) et celui de la Meuse, 7 800 km<sup>2</sup>.

Un contexte international marqué, le plus transfrontalier des bassins français : 4 pays limitrophes (Suisse, Allemagne, Luxembourg, Belgique).

Le bassin s'étend sur 32 000 km<sup>2</sup> (6% du territoire national métropolitain) et compte 4,3 millions d'habitants, 8 départements et 3 277 communes.

Agence de l'eau Rhin-Meuse  
Rozérieulles - BP 30019  
57161 Moulins-lès-Metz cedex  
Tél. 03 87 34 47 00 - Fax : 03 87 60 49 85  
agence@eau-rhin-meuse.fr

Suivez l'actualité  
de l'agence de l'eau Rhin-Meuse :  
[www.eau-rhin-meuse.fr](http://www.eau-rhin-meuse.fr)

Conception et réalisation : Délégation à la Communication (AERM)  
© Mars 2017, agence de l'eau Rhin-Meuse - Crédits photos : F. Demont, N. Leblanc, agence de l'eau Rhin-Meuse



## La qualité des rivières sur Smartphone et Tablette

Consultez sur smartphone et sur tablette,  
toutes les données sur la qualité des eaux des  
rivières et des espèces piscicoles présentes.

Téléchargez l'application gratuitement  
Flashez directement le QRCode  
L'application "Qualité des rivières" est disponible  
gratuitement sur iPhone, iPad et sur les terminaux  
sous système d'exploitation Android.

